



DAOL Daily Morning Brief

DAOL 다음투자증권

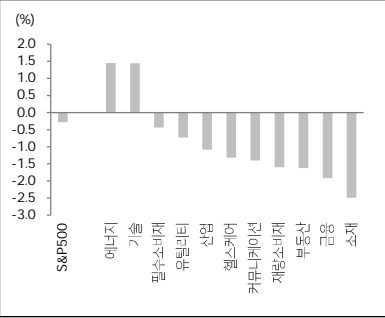
09 Jul. 2026

해외시장 요약

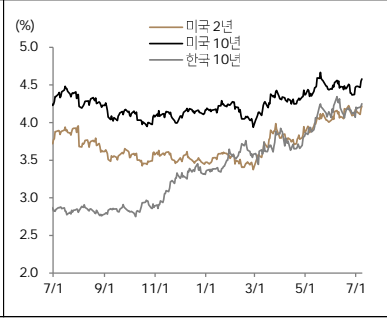
- ▶ 미국증시: Dow (-1.09%), S&P500 (-0.28%), Nasdaq (+0.20%)
 - 미국증시, 미-이란 지정학적 긴장 재고조로 투자심리가 위축됐으나, 트럼프의 확전 가능성 완화 발언 이후 대형 기술주 중심으로 저가 매수 유입되며 3대 지수 혼조 마감
 - 트럼프 대통령, 이란의 선박 공격에 대한 보복으로 추가 공습을 진행했다고 밝힘
 - 6월 FOMC 의사록에서 노동시장의 단계적 안정을 전망. 시투자에 따른 인플레이션 상방 압력도 거론. 일부 참가자는 금리 인상의 근거도 언급
 - 엔비디아, AI 서버 칩 분야에서 경쟁사들과의 협력 가능성이 제기된 가운데 중국의 엔비디아 제품 구매 제한 완화 소식이 전해지며 +3.7% 상승
 - 브로드컴, 애플과 맞춤형 칩 부품 및 무선 연결 기술 설계를 위한 300억 달러 규모의 계약을 체결했다는 소식에 +4.8% 상승
 - 메타, 프랑스 반독점당국이 언론사 출판 수수료 재협상을 명령하면서 규제 리스크가 부각되자 -2.0% 하락
 - S&P500, 에너지 +1.5%, 기술 +1.4% vs 소재 -2.5%, 금융 -1.9%
- ▶ 미국국채: 2yr 4.218%(+3.3bp), 10yr 4.579%(+2.8bp)
 - 미 국채금리, 국제유가 상승에 연동되며 상승
- ▶ FX: JPY 162.59(+0.30%), EUR 1.142(+0.04%), Dollar 100.99(-0.03%)
 - 달러 인덱스, 트럼프 대통령의 확전 가능성 완화 발언에 상승폭 축소하며 보합 마감
- ▶ Commodity: WTI \$73.52(+4.37%), Brent \$78.02(+5.20%)
 - WTI, 트럼프 대통령이 이란과의 협상 중단 및 대규모 공격 가능성을 시사하자 급등. 이후 전쟁 재개는 아닐 것이라며 발언 강도를 낮추자 상승폭 축소

| 발표일자 | 주요 지표 | 단위 | 예상치 | 실제치 | 이전치 |
|-------|-----------------|------|-----|-----|-----|
| 7월 8일 | 미국 5월(최종) 도매 재고 | %mom | 0.3 | 0.1 | 0.3 |
| 7월 9일 | 미국 6월 기준주택매매 | %mom | 1.0 | - | 3.2 |

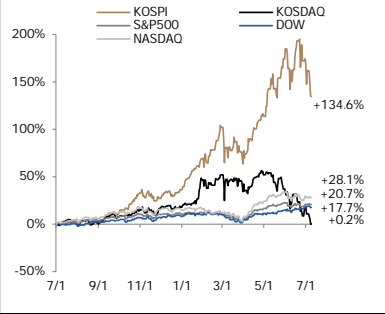
S&P500 업종별 일간 수익률



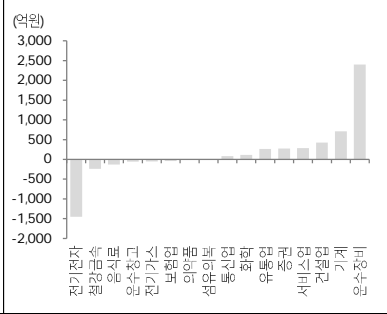
국채 수익률 추이



주요 증시 수익률 (2025년 7월 1일 이후 누적)



KOSPI 외국인 업종별 일간 순매수



Liquidity (잔액, 증감, 심의원)

| 구분 | 잔액 | 1D | 1W | 1M | 3M | 1Y | YTD |
|-----------|---------|---------|---------|----------|----------|----------|---------|
| 고객예탁금* | 112,326 | 118 | -9,308 | -24,059 | 3,309 | 43,270 | 24,497 |
| 미수금* | 1,141 | -299 | -1,298 | -484 | 116 | 155 | 181 |
| 신용잔고* | 37,065 | -595 | -263 | -725 | 4,621 | 16,530 | 9,779 |
| MMF* | 248,808 | 2,402 | 24,479 | -7,411 | -1,384 | 32,119 | 55,367 |
| 채권형* | 214,568 | 929 | 2,143 | -1,960 | 1,384 | 5,061 | 827 |
| 주식형(국내)* | 212,562 | -9,246 | -19,200 | 4,281 | 47,052 | 137,940 | 104,154 |
| 주식형(해외)* | 144,747 | 1,233 | -1,124 | 6,025 | 36,814 | 73,151 | 45,394 |
| 외국인 | 339 | -10,489 | -39,917 | -104,276 | -156,180 | -161,236 | - |
| 개인 | -36 | 9,730 | 36,744 | 79,138 | 87,109 | 110,641 | - |
| 기관 | -355 | 198 | 1,953 | 19,498 | 49,667 | 35,173 | - |
| 투신 | -415 | -1,559 | -813 | -2,377 | -6,160 | -3,815 | - |
| 연기금 | -95 | -94 | -2,604 | -5,555 | -11,172 | -9,044 | - |
| 금융투자 | 160 | 1,789 | 7,080 | 38,586 | 89,800 | 64,024 | - |
| 보험 | 48 | 238 | -418 | -4,136 | -11,379 | -8,221 | - |
| 프로그래밍 차익 | 105 | 963 | 955 | 2,891 | 8,264 | 3,926 | - |
| 프로그래밍 비차익 | 800 | -6,849 | -33,591 | -78,574 | -122,117 | -115,014 | - |

*는 D-2 거래일 기준, 펀드는 설정액 및 ETF 제외 기준, 매매추이는 KOSPI 기준

| Index | 1D(%) | 1W(%) | 1M(%) | 3M(%) | 1Y(%) | YTD(%) |
|--------------|-------|--------|--------|--------|-------|--------|
| KOSPI | (5.3) | (12.7) | (10.5) | 33.0 | 135.3 | 72.0 |
| KOSDAQ | (5.6) | (15.5) | (18.9) | (25.1) | (0.4) | -15.2 |
| DOW | (1.1) | 0.1 | 2.9 | 12.4 | 17.9 | 8.9 |
| S&P500 | (0.3) | (0.2) | 1.3 | 13.1 | 20.1 | 9.3 |
| NASDAQ | 0.2 | (1.3) | 0.6 | 17.5 | 26.7 | 11.3 |
| 유로 STOXX 50 | (1.8) | (1.2) | 2.6 | 4.7 | 15.5 | 7.1 |
| 영국_FTSE100 | (1.7) | 0.1 | 2.6 | (1.1) | 18.3 | 5.6 |
| 일본_NIKKEI225 | (2.1) | (5.2) | 2.1 | 25.1 | 71.6 | 32.7 |
| 대만_TWSE | 0.6 | (2.7) | 5.1 | 31.6 | 103.9 | 57.9 |
| 홍콩_HS | 3.0 | 5.8 | (3.1) | (4.3) | (0.5) | (5.6) |
| 중국_Shanghai | (0.5) | (3.4) | 0.3 | 2.3 | 16.1 | 0.1 |
| 인도_SENSEX30 | (2.1) | (0.5) | 4.1 | 3.2 | (8.5) | (10.2) |
| 브라질_BOVESPA | (0.8) | (0.6) | 0.5 | (9.4) | 20.8 | 5.9 |

| KOSPI Sector | Index | 1D(%) | 1W(%) | 1M(%) | 3M(%) | 1Y(%) | YTD(%) |
|--------------|----------|-------|--------|--------|--------|--------|--------|
| 에너지 | 7,159.2 | (3.8) | (13.1) | (2.6) | 12.5 | 78.0 | 50.3 |
| 화학 | 3,937.2 | (5.3) | (12.0) | (19.7) | (20.4) | 11.0 | (12.0) |
| 비철,목재 등 | 5,452.0 | (5.0) | (5.6) | (14.2) | (30.8) | 0.7 | (22.9) |
| 철강 | 2,088.1 | (3.5) | (3.9) | (16.6) | (15.7) | 6.0 | (3.8) |
| 건설,건축관련 | 2,095.6 | (6.4) | (12.2) | (10.2) | (17.2) | 32.9 | 37.8 |
| 기계 | 10,640.8 | (8.6) | (21.1) | (18.2) | (8.0) | 47.2 | 18.7 |
| 조선 | 7,634.4 | (6.5) | (12.9) | (15.2) | (15.6) | 10.3 | (12.4) |
| 상사,자본재 | 5,854.8 | (7.0) | (8.0) | (7.6) | 22.8 | 111.9 | 68.6 |
| 운송 | 1,845.9 | (0.4) | 3.3 | 5.8 | 2.8 | 3.3 | 4.7 |
| 자동차 | 15,926.0 | (1.5) | 0.4 | (18.5) | 4.6 | 75.4 | 34.3 |
| 화학품,의류,완구 | 5,820.2 | (3.3) | 0.9 | 3.5 | 9.0 | 13.8 | 18.7 |
| 호텔,레저서비스 | 1,726.8 | (2.6) | 1.0 | (6.7) | (10.6) | (19.9) | (25.3) |
| 미디어,교육 | 579.3 | (1.0) | 8.6 | 6.3 | (12.5) | (24.3) | (26.5) |
| 소매(유통) | 3,149.9 | (5.4) | (8.4) | (2.9) | 35.9 | 59.2 | 56.3 |
| 필수소비재 | 7,479.9 | (0.9) | 5.9 | 1.1 | 4.5 | 11.9 | 9.8 |
| 건강관리 | 8,957.9 | (2.3) | (1.0) | 1.0 | (11.8) | 8.9 | (15.3) |
| 은행 | 3,360.0 | (2.2) | 7.2 | 4.9 | 7.7 | 43.5 | 25.5 |
| 증권 | 2,960.1 | (3.5) | (0.8) | (7.1) | (11.4) | 39.6 | 31.9 |
| 보험 | 16,475.9 | (4.3) | (1.8) | (5.3) | 36.9 | 82.3 | 58.6 |
| 소프트웨어 | 6,081.7 | (2.5) | (2.4) | (18.9) | (2.6) | (22.3) | (15.1) |
| IT하드웨어 | 4,560.5 | (9.6) | (30.7) | (26.1) | 129.7 | 469.9 | 232.8 |
| 반도체 | 55,164.5 | (6.0) | (16.1) | (10.3) | 75.4 | 448.0 | 165.5 |
| IT가전 | 2,598.3 | (3.6) | (9.8) | (20.9) | 1.6 | 86.8 | 40.3 |
| 디스플레이 | 663.0 | 3.2 | 0.1 | (18.6) | (0.1) | 8.5 | (6.0) |
| 통신서비스 | 456.7 | (1.0) | (0.9) | (11.7) | (1.8) | 21.9 | 24.3 |
| 유틸리티 | 1,120.7 | (3.7) | (3.6) | (2.4) | (15.2) | (12.5) | (17.4) |

| S&P500 Sector | Index | 1D(%) | 1W(%) | 1M(%) | 3M(%) | 1Y(%) | YTD(%) |
|---------------|---------|-------|-------|-------|-------|-------|--------|
| 기술 | 6,641.4 | 1.4 | (2.2) | (0.0) | 25.3 | 32.9 | 16.8 |
| 헬스케어 | 1,893.8 | (1.3) | 2.2 | 6.4 | 10.8 | 20.9 | 4.9 |
| 금융 | 914.7 | (1.9) | 2.4 | 5.4 | 10.2 | 4.3 | 0.3 |
| 재량소비재 | 1,886.2 | (1.6) | (1.1) | 0.4 | 8.7 | 7.1 | (2.2) |
| 커뮤니케이션 | 466.2 | (1.4) | 2.6 | (1.6) | 7.5 | 25.1 | 3.1 |
| 산업 | 1,527.3 | (1.1) | (2.6) | 3.8 | 9.8 | 21.2 | 16.3 |
| 필수소비재 | 938.8 | (0.4) | 1.7 | 0.9 | 2.4 | 3.6 | 8.5 |
| 에너지 | 847.9 | 1.5 | 4.6 | (3.2) | (8.3) | 28.5 | 23.4 |
| 유틸리티 | 460.8 | (0.7) | 0.0 | 2.8 | (2.0) | 10.7 | 6.2 |
| 부동산 | 280.9 | (1.6) | 0.4 | (0.9) | 5.9 | 7.9 | 10.1 |
| 소재 | 629.9 | (2.5) | (1.3) | (0.2) | (0.2) | 10.4 | 9.7 |

| Commodity | Inx/Price | 1D(%) | 1W(%) | 1M(%) | 3M(%) | 1Y(%) | YTD(%) |
|------------------|-----------|-------|-------|--------|--------|-------|--------|
| Reuters CRB | 367.0 | 1.1 | 3.8 | (2.5) | 0.2 | 21.4 | 22.8 |
| BDI | 2,875 | 2.8 | 15.0 | (1.4) | 37.2 | 100.5 | 53.2 |
| WTI(\$/Barrel) | 73.5 | 4.4 | 5.8 | (18.8) | (22.1) | 7.6 | 28.0 |
| Brent(\$/Barrel) | 78.0 | 5.2 | 7.0 | (16.2) | (17.7) | 11.2 | 28.2 |
| Dubai(\$/Barrel) | 73.8 | 7.2 | 4.3 | (15.8) | (10.8) | 5.9 | 20.8 |
| 금(\$/oz.) | 4,082.4 | (1.8) | 1.1 | (5.9) | (14.0) | 23.1 | (6.0) |
| 은(\$/oz.) | 58.2 | (4.5) | (2.2) | (15.8) | (22.8) | 59.5 | (17.6) |
| 구리(\$/ton) | 13,298.5 | (0.4) | (0.4) | (2.2) | 8.8 | 35.1 | 6.8 |
| 알루미늄(\$/ton) | 3,131.3 | 0.8 | 2.0 | (14.3) | (11.7) | 21.1 | 5.5 |
| 천연가스(\$/MMBtu) | 3.21 | (1.6) | (1.9) | (0.5) | 17.9 | (3.8) | (12.9) |

| FX | Price | 1D(%) | 1W(%) | 1M(%) | 3M(%) | 1Y(%) | YTD(%) |
|-------------|----------|-------|-------|-------|--------|--------|--------|
| 달러 인덱스 | 101.0 | (0.0) | (0.4) | 1.1 | 2.4 | 2.3 | 2.7 |
| 원/달러 | 1,505.8 | (0.6) | (2.9) | (1.6) | 1.5 | 8.2 | 4.2 |
| 원/100엔 | 926.0 | (0.9) | (2.9) | (3.0) | (0.5) | (1.3) | 0.5 |
| 위안/달러 | 6.81 | 0.1 | 0.2 | 0.3 | (1.1) | (5.1) | (3.4) |
| 엔/달러 | 1.14 | 0.0 | 0.4 | (1.1) | (2.6) | (1.5) | (2.8) |
| 엔/달러 | 162.6 | 0.3 | 0.0 | 1.4 | 2.1 | 9.4 | 3.8 |
| Bitcoin(\$) | 62,060.0 | (2.5) | (1.0) | (3.6) | (23.8) | (44.3) | (29.2) |

| Bond & Credit | Price | 1D(bp) | 1W(bp) | 1M(bp) | 3M(bp) | 1Y(bp) | YTD(bp) |
|---------------|-------|--------|--------|--------|--------|--------|---------|
| 국고채_3년(%) | 3.78 | (0.2) | (1.4) | (8.4) | 34.6 | 132.1 | 82.5 |
| 국고채_10년(%) | 4.25 | 3.3 | 4.5 | (2.2) | 52.5 | 146.5 | 86.5 |
| 미국채_2y(%) | 4.22 | 3.3 | 4.4 | 10.0 | 45.1 | 34.9 | 74.5 |
| 미국채_10y(%) | 4.58 | 2.8 | 10.0 | 6.3 | 30.4 | 16.4 | 41.2 |
| 독일 국채_10y(%) | 3.12 | 12.9 | 24.4 | 8.0 | 6.6 | 44.9 | 26.8 |
| 북미 투자등급채(bp) | 114.1 | 0.0 | 0.8 | 6.4 | (8.6) | (11.0) | 6.5 |
| 복미 투기등급채(bp) | 301.2 | 3.9 | (5.4) | (16.1) | (59.8) | (37.0) | (34.9) |

*데이터 일자는 D-1 거래일 기준

본 자료는 고객의 투자 판단을 돕기 위해 작성된 참고용 자료입니다. 본 자료는 조사분석 담당자가 신뢰할 수 있는 자료 및 정보를 토대로 작성된 것이나, 제공되는 정보의 완전성이나 정확성을 당사는 보장하지 않습니다. 당사는 투자자의 개별적인 투자자 자신의 판단과 책임하에 하시기 바라며, 본 자료는 투자 결과와 관련된 어떠한 법적 분쟁의 증거로 사용될 수 없습니다. 본 자료는 당사의 저작물로서 모든 저작권은 당사에 있으며, 당사의 동의 없이 본 자료를 무단으로 배포, 복제, 인용, 변형할 수 없습니다.



IT

| | |
|----|---|
| IT | AMD "에이전틱 AI 승부수는 CPU 아닌 '인프라 조화'" https://buly.kr/28vnCTO |
| | AI 에이전트가 데이터 이동·검증을 수행하는 과정에서 CPU 역할 확대 진단...CPU·GPU·메모리 조율 전략 제시하며 이달 말 새 CPU 공개 예정 |
| | TV 시장 숨 고르기에도 삼성전자 글로벌 선두... TCL 2위 https://buly.kr/2JqYBNX |
| | 글로벌 TV 시장 성장 둔화에도 프리미엄·초대형 TV 중심의 경쟁력을 바탕으로 글로벌 1위 유지, TCL은 중동·아프리카 지역 판매 호조로 2위 기록 |

산업재

| | |
|----------|--|
| 조선/기계/방산 | 방사청 "아쉽지만 캐나다 선정결과 존중...전략적 불리함 못넘어" https://buly.kr/DaR2Xc7 |
| | "아쉽게 생각한다"면서도 이번 수주전이 한국 방산 역량을 국제적으로 보여주는 계기가 됐다고 평가 |
| 건설/부동산 | "세금 늘기전에 미리 넘기자" ... 서울 부동산 증여 83% '쑥' https://buly.kr/EI64q6i |
| | 서울 부동산 증여 등기신청이 상반기 1만3518건(YoY+82.9%) 급증, 집값 상승 기대와 세제 개편 우려로 강남3구·용산·동작·광진 중심의 사전 증여 수요 급증 |
| 철강 | 현대제철, 美 루이지애나 제철소 9월 착공...철강 공급망 구축 https://buly.kr/CM1jfuv |
| | 미국 루이지애나 제철소 기공식을 9월 4일 개최. 최근 현지 주요 참석자들에게 참석 여부를 확인하는 초청장을 발송 |

소비재

| | |
|----------|---|
| 자동차/모빌리티 | 기아, 송호성·송민수 투톱 체제 출범...생산·노무 역량 강화 https://buly.kr/APxPFMd |
| | 자동차 전환 시기에 맞춰 국내외 생산 거점의 안정화와 현장 안전보건 경영에 무게를 싣겠다는 의지 |
| | '달리는 ESS' 시대...현대차, 전기차 수익모델 키운다 https://buly.kr/5q9hjmA |
| 화장품 | 전기차-전력망 연계해 전기 판매...상용화 열쇠는 '제도' |
| | '더마코스메틱' 성장세 탄약국 유통... '약국 화장품' 새 격전지 되나 https://buly.kr/AlmvCHA |
| | 인중·전문 상담 앞세운 약국 화장품...유통 판도 변화 예고 판매 유통망만으론 차별화 '한계'...제품력·검증 체계 관건 |
| 의료기기 | 클래시스 슈링크홈 '리프트글로우', GS샵 TV홈쇼핑서 준비 물량 소진 https://buly.kr/8piaPHI |
| | 첫 TV홈쇼핑 방송에서 준비 물량이 모두 소진 리프트글로우(Lift2Glow)를 GS샵 TV홈쇼핑에서 처음 선보여 |
| 제약/바이오 | 韓 상반기 바이오의약품 수출 6.8조원 '역대 최대'...유럽향 수출 확대 https://buly.kr/9MSrN7f |
| | 국내 바이오의약품 상반기 수출이 CDMO·바이오시밀러 수요와 유럽향 확대에 힘입어 전년 대비 15.3% 증가한 45억달러로 반기 기준 역대 최대치를 기록 |
| | 올릭스 '로레알 벤처펀드 'BOLD', 8일 유증 대금 105억원 조기 납입' https://buly.kr/uWUHy9 |
| 음식료 | 로레알 벤처펀드 BOLD가 올릭스 제3자배정 유상증자 대금 105억원을 조기 납입하며, 양사 간 전략적 협력 기반이 강화 |
| | 日 히트제품 韓 생산... '원롯데' 전략 순항 https://buly.kr/9tD8Jdc |
| | 롯데웰푸드는 일본 롯데 히트제품 '쿨리쉬'를 국내 설레임 브랜드로 생산·출시하며, 한·일 제품·기술을 교차 활용하는 '원롯데' 전략을 본격화 |

서비스

| | |
|-----------|--|
| 인터넷/게임/레저 | 진화하는 카카오키비서... 장소 추천 추가 https://buly.kr/1cBWBWY |
| | 여행·생활시설까지 카카오키 추천 범위 넓혀 "검색 넘어 예약까지" 에이전틱 AI 강화 |
| | 국내보다 해외 무대... K게임사, 해외 게임쇼에 힘 싣는 이유 https://buly.kr/HSZiTLA |
| 운송 | 지난 2일부터 나흘간 미국 LA에서 개최된 '2026 애니메 엑스포'에 스마일게이트가 부스를 정식 오픈 |
| | 한화 'K-방산 마지막 퍼즐' 풀다... 국산 항공엔진 시제품 첫 완성 https://buly.kr/3jAbyR2 |
| 금융 | 한화에어로스페이스는 국방과학연구소(ADD)와 함께 국내 독자 기술로 최초 개발한 무인기 엔진 2종의 시제품을 처음 공개 |
| | 국민은행, 주담대 한도 6억→3억 축소...비수도권도 포함 https://buly.kr/883YVZK |
| | KB국민은행이 가계대출 관리를 위해 7월 10일부터 전국 주택구입 목적 주담대 한도를 최대 3억원으로 제한하고, 갈아타기·우대금리 등도 함께 축소 |
| | 5대 은행, 홈플러스 협력업체에 최대 5억 대출...금리 우대·만기 연장 https://buly.kr/1GM0FIy |
| | 5대 은행이 기업회생절차 폐지 위기에 놓인 홈플러스 협력업체를 대상으로 업체당 최대 5억원 대출, 금리 우대, 만기 연장 등 긴급 금융지원 |

본 자료는 고객의 투자 판단을 돕기 위해 작성된 참고용 자료입니다. 본 자료는 조사분석 담당자가 신뢰할 수 있는 자료 및 정보를 토대로 작성한 것이나, 제공되는 정보의 완전성이나 정확성을 당사도 보장하지 않습니다. 모든 투자결정은 투자자 자신의 판단과 책임하에 하시기바라며, 본 자료는 투자 결과와 관련한 어떠한 법적 분쟁의 증거로 사용될 수 없습니다. 본 자료는 당사의 저작물로서 모든 저작권은 당사에 있으며, 당사의 동의 없이 본 자료를 무단으로 배포, 복제, 인용, 변형할 수 없습니다.