



# DAOL Daily Morning Brief

DAOL 다음투자증권

02 Jul. 2026

김지현 시황 | jeehyun12@daolfn.com

### 해외시장 요약

▶ 미국증시: Dow (-0.03%), S&P500 (-0.22%), Nasdaq (-0.66%)  
 - 미국증시, 메타의 유휴 컴퓨팅 자원 외부 판매 검토 소식에 수익성 개선 기대로 빅테크는 강세를 보인 한편, AI 인프라 투자 둔화 우려가 확산되며 반도체주 중심 하락 마감  
 - 애플랜더 GDP나우, 연환산 2분기 성장률 전망을 기존 2.5%에서 1.2%로 하향 조정  
 - 케빈 워시 연준 의장, 현재 미국의 잠재성장률이 상승 추세를 보이지만 인플레이션 위험이 낮아졌고, 대차대조표와 포워드 가이드를 축소할 것이라고 밝힘  
 - 메타, 잉여 컴퓨팅 자원을 판매하는 클라우드 사업 추진 소식에 수익성 개선 기대가 반영되며 +8.8% 상승  
 - 마이크로, 메타의 잉여 컴퓨팅 자원 판매 발표로 AI 인프라 과잉투자 우려가 부각되며 -10.6% 하락  
 - 스페이스X, xAI 기반 차세대 AI 기기 출시 루머를 머스크가 전면 부인하자 신사업 기대가 꺾이며 -7.8% 하락  
 - S&P500, 커뮤니케이션 +2.6%, 금융 +2.1% vs 기술 -1.8%, 유틸리티 -1.3%

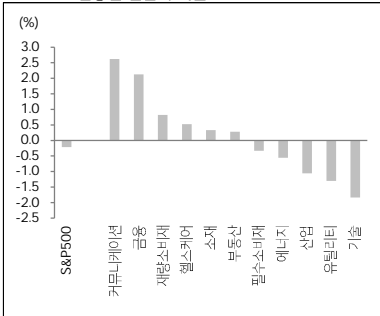
▶ 미국국채: 2yr 4.174%(+0.2bp), 10yr 4.479%(+1.4bp)  
 - 미국채금리, 월말 리밸런싱에 따른 국채선물 매도세 출회 여파가 이어지며 장기를 중심으로 상승. 다만 워시 연준 의장의 인플레이션 위험 완화 발언과 ISM 제조업 물가지수 둔화에 상승폭을 일부 반납

▶ FX: JPY 162.58(+0.02%), EUR 1.138(-0.39%), Dollar 101.40(+0.21%)  
 - 달러 인덱스, 유로존 물가가 예상치를 하회하자 ECB의 추가 긴축 기대 약화로 상승. 다만 워시 연준 의장의 발언으로 추가 상승은 제한적

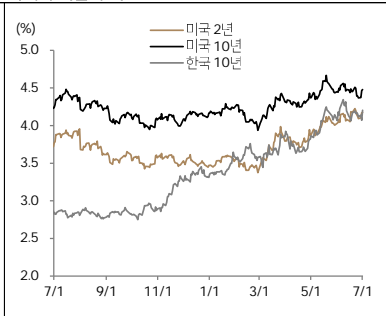
▶ Commodity: WTI \$68.58(-1.32%), Brent \$71.19(-2.37%)  
 - WTI, 미·이란 후속 협상에 대한 낙관론 형성되며 하락. 트럼프 대통령은 이란과의 협상이 순조롭게 진행 중이라고 밝힘

| 발표일자  | 주요 지표  | 단위             | 예상치                 | 실제치               | 이전치                 |
|-------|--|----------------|---------------------|-------------------|---------------------|
| 7월 1일 | 미국 6월 ISM 제조업지수<br>한국 6월 수출입                 | pt<br>%yoy     | 53.9<br>60.9/24.5   | 53.3<br>70.9/30.1 | 54<br>53.2/20.8     |
| 7월 2일 | 미국 6월 비농업고용 변동<br>미국 6월 실업률<br>한국 6월 소비자물가지수 | k<br>%<br>%yoy | 113.0<br>4.3<br>3.2 | -<br>-<br>-       | 172.0<br>4.3<br>3.1 |

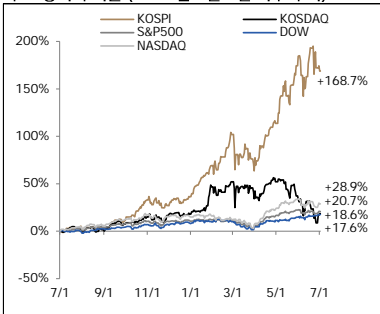
### S&P500 업종별 일간 수익률



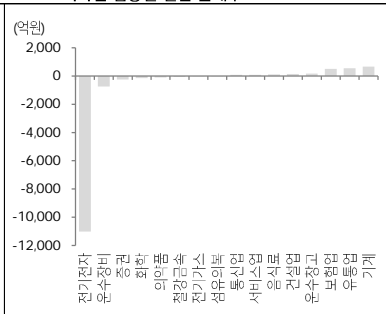
### 국채 수익률 추이



### 주요 증시 수익률 (2025년 7월 1일 이후 누적)



### KOSPI 외국인 업종별 일간 순매수



### Liquidity (잔액, 증감, 심의원)

| 구분        | 잔액      | 1D      | 1W      | 1M      | 3M       | 1Y       | YTD     |
|-----------|---------|---------|---------|---------|----------|----------|---------|
| 고객예탁금*    | 121,634 | -10,836 | -15,197 | -9,952  | 8,797    | 58,029   | 33,805  |
| 미수금*      | 1,298   | 56      | -1,479  | -51     | 291      | 340      | 338     |
| 신용잔고*     | 37,328  | -479    | -765    | -694    | 4,544    | 17,720   | 10,042  |
| MMF*      | 224,329 | -13,621 | -24,971 | -29,253 | -19,627  | -3,717   | 30,888  |
| 채권형*      | 212,425 | -823    | -2,760  | -4,778  | -2,023   | 3,906    | -1,316  |
| 주식형(국내)*  | 231,762 | 3,602   | 10,097  | -1,666  | 67,792   | 159,526  | 123,354 |
| 주식형(해외)*  | 145,871 | 3,141   | -1,526  | 5,072   | 40,238   | 74,307   | 46,518  |
| 외국인       | -1,701  | -18,472 | -47,498 | -97,760 | -145,252 | -150,748 |         |
| 개인        | 1,737   | 12,953  | 43,751  | 66,149  | 78,703   | 100,911  |         |
| 기관        | -70     | 4,998   | 2,634   | 24,492  | 47,927   | 34,975   |         |
| 투신        | 133     | -94     | 1,139   | -133    | -4,767   | -2,257   |         |
| 연기금       | -218    | -250    | -2,524  | -5,642  | -11,370  | -8,950   |         |
| 금융투자      | -98     | 4,950   | 6,578   | 40,529  | 87,420   | 62,235   |         |
| 보험        | 48      | 6       | -850    | -4,295  | -11,916  | -8,459   |         |
| 프로그래밍 차익  | -142    | -248    | -224    | 2,833   | 7,209    | 2,963    |         |
| 프로그래밍 비차익 | -1,462  | -10,429 | -36,785 | -73,116 | -114,423 | -108,165 |         |

\*는 D-2 거래일 기준, 펀드는 설정액 및 ETF 제외 기준, 매매추이는 KOSPI 기준

|                  | Index     | 1D(%)  | 1W(%)  | 1M(%)  | 3M(%)  | 1Y(%)  | YTD(%)  |
|------------------|-----------|--------|--------|--------|--------|--------|---------|
| KOSPI            | 8,303.4   | (2.0)  | (2.0)  | (5.5)  | 57.3   | 178.8  | 97.0    |
| KOSDAQ           | 929.4     | 1.4    | 2.2    | (11.5) | (16.1) | 18.8   | 0.4     |
| DOW              | 52,305.2  | (0.0)  | 0.9    | 2.4    | 12.9   | 18.6   | 8.8     |
| S&P500           | 7,483.2   | (0.2)  | 1.7    | (1.5)  | 14.6   | 20.6   | 9.3     |
| NASDAQ           | 26,040.0  | (0.7)  | 2.2    | (3.9)  | 20.6   | 27.8   | 12.0    |
| 유로 STOXX 50      | 6,282.5   | (0.7)  | 1.1    | 2.9    | 9.6    | 17.6   | 8.4     |
| 영국_FTSE100       | 10,478.3  | (0.2)  | 0.2    | 1.0    | 3.5    | 19.4   | 5.5     |
| 일본_NIKKEI225     | 70,475.0  | 0.6    | 1.9    | 5.6    | 35.8   | 81.2   | 40.0    |
| 대만_TWSE          | 47,019.0  | 1.9    | 2.1    | 3.7    | 44.6   | 110.3  | 62.3    |
| 홍콩_HS            | 22,881.0  | (0.6)  | (2.0)  | (9.1)  | (9.7)  | (1.5)  | (10.7)  |
| 중국_Shanghai      | 4,112.4   | 0.4    | 0.0    | 1.3    | 5.1    | 21.4   | 3.6     |
| 인도_SENSEX30      | 76,922.6  | 0.6    | 0.9    | 3.6    | 2.2    | (6.1)  | (9.7)   |
| 브라질_BOVESPA      | 171,688.6 | (0.2)  | 0.7    | (0.3)  | (5.9)  | 25.4   | 6.6     |
| KOSPI Sector     | Index     | 1D(%)  | 1W(%)  | 1M(%)  | 3M(%)  | 1Y(%)  | YTD(%)  |
| 에너지              | 8,235.3   | (1.8)  | 6.9    | 3.2    | 34.3   | 105.2  | 72.8    |
| 화학               | 4,473.5   | 1.0    | (1.2)  | (19.0) | (9.2)  | 32.3   | (0.0)   |
| 비철,목재 등          | 5,776.5   | 1.6    | (0.3)  | (19.2) | (24.3) | 4.3    | (18.3)  |
| 철강               | 2,171.8   | (0.4)  | (4.3)  | (23.3) | (10.8) | 13.4   | 0.0     |
| 건설,건축관련          | 2,385.5   | 5.6    | 8.1    | (7.0)  | 0.7    | 53.5   | 56.9    |
| 기계               | 13,482.6  | 5.8    | 6.9    | (9.7)  | 20.2   | 90.3   | 50.4    |
| 조선               | 8,766.9   | 3.4    | 0.1    | (13.9) | 0.8    | 20.9   | 0.6     |
| 상사,자본재           | 6,365.1   | 2.6    | (3.1)  | (7.0)  | 39.9   | 130.6  | 83.3    |
| 운송               | 1,787.4   | 3.0    | 2.4    | (3.0)  | (1.3)  | 1.7    | 1.4     |
| 자동차              | 15,870.1  | (0.2)  | (2.0)  | (29.4) | 3.4    | 76.5   | 33.9    |
| 화장품,의류,완구        | 5,767.0   | 4.8    | 9.2    | 0.7    | 7.0    | 15.3   | 17.6    |
| 호텔,레저서비스         | 1,709.2   | 1.9    | 1.4    | (7.6)  | (18.0) | (19.8) | (26.0)  |
| 미디어,교육           | 533.7     | 4.2    | 3.4    | (5.6)  | (25.4) | (29.2) | (32.3)  |
| 소매(유통)           | 3,437.2   | 2.0    | 5.5    | 20.4   | 45.1   | 76.4   | 70.5    |
| 필수소비재            | 7,066.1   | 0.8    | 1.5    | (5.5)  | (0.3)  | 6.6    | 3.7     |
| 건강관리             | 9,050.4   | 0.7    | 1.0    | (5.5)  | (13.7) | 9.7    | (14.5)  |
| 은행               | 3,135.6   | 0.6    | 2.3    | 2.3    | 1.9    | 39.8   | 17.1    |
| 증권               | 2,983.0   | 2.2    | 5.8    | (12.5) | (10.6) | 53.0   | 32.9    |
| 보험               | 16,780.4  | (1.7)  | (6.4)  | (2.5)  | 39.8   | 91.2   | 61.5    |
| 소프트웨어            | 6,233.4   | 0.5    | 1.6    | (27.3) | (3.8)  | (17.7) | (13.0)  |
| IT하드웨어           | 6,576.9   | 0.1    | 9.6    | (0.5)  | 246.2  | 760.8  | 380.0   |
| 반도체              | 65,713.3  | (4.2)  | (4.2)  | (0.7)  | 122.4  | 601.9  | 216.3   |
| IT가전             | 2,881.0   | (2.1)  | (2.7)  | (33.7) | 18.1   | 115.3  | 55.5    |
| 디스플레이            | 662.2     | (2.7)  | (6.8)  | (28.1) | (1.9)  | 10.6   | (6.1)   |
| 통신서비스            | 460.7     | 0.8    | 0.0    | (13.7) | 0.2    | 26.4   | 25.4    |
| 유틸리티             | 1,162.9   | 2.3    | 2.4    | (5.4)  | (14.3) | 13.9   | (14.3)  |
| S&P500 Sector    | Index     | 1D(%)  | 1W(%)  | 1M(%)  | 3M(%)  | 1Y(%)  | YTD(%)  |
| 기술               | 6,663.5   | (1.8)  | 1.2    | (7.4)  | 29.2   | 34.2   | 17.2    |
| 헬스케어             | 1,861.8   | 0.5    | 4.0    | 8.3    | 8.9    | 18.4   | 3.1     |
| 금융               | 911.9     | 2.1    | 2.0    | 6.8    | 10.9   | 4.6    | 0.0     |
| 재량소비재            | 1,922.8   | 0.8    | 3.3    | (1.4)  | 10.0   | 9.6    | (0.3)   |
| 커뮤니케이션           | 466.3     | 2.6    | 4.1    | (3.9)  | 10.9   | 23.4   | 3.1     |
| 산업               | 1,552.1   | (1.1)  | 1.7    | 6.5    | 13.3   | 24.3   | 18.2    |
| 필수소비재            | 920.0     | (0.3)  | (2.4)  | 1.1    | (0.6)  | 2.5    | 6.4     |
| 에너지              | 806.5     | (0.6)  | (1.2)  | (7.4)  | (14.5) | 24.3   | 17.3    |
| 유틸리티             | 454.7     | (1.3)  | (1.8)  | 4.3    | (2.5)  | 9.6    | 4.8     |
| 부동산              | 280.5     | 0.3    | (1.1)  | 2.3    | 7.9    | 7.8    | 10.0    |
| 소재               | 640.2     | 0.3    | 0.1    | 0.8    | 2.0    | 15.1   | 11.5    |
| Commodity        | Inx/Price | 1D(%)  | 1W(%)  | 1M(%)  | 3M(%)  | 1Y(%)  | YTD(%)  |
| Reuters CRB      | 353.9     | 0.1    | 1.1    | (8.3)  | (4.7)  | 19.5   | 18.4    |
| BDI              | 2,501     | 0.4    | (6.2)  | (22.4) | 23.1   | 61.0   | 33.2    |
| WTI(\$/Barrel)   | 68.6      | (1.3)  | (2.5)  | (25.6) | (31.5) | 4.8    | 19.4    |
| Brent(\$/Barrel) | 71.6      | (1.9)  | (2.9)  | (24.6) | (29.3) | 6.6    | 17.6    |
| Dubai(\$/Barrel) | 69.9      | (1.2)  | 2.3    | (26.4) | (26.4) | 4.2    | 14.4    |
| 금(\$/oz.)        | 4,082.4   | 1.1    | 2.3    | (8.8)  | (14.7) | 21.9   | (6.0)   |
| 은(\$/oz.)        | 60.1      | 1.0    | 3.4    | (20.2) | (21.0) | 66.5   | (14.9)  |
| 구리(\$/ton)       | 13,348.9  | 0.7    | 0.3    | (3.3)  | 10.1   | 32.8   | 7.2     |
| 알루미늄(\$/ton)     | 3,069.9   | (0.5)  | (4.9)  | (19.6) | (8.6)  | 18.2   | 3.4     |
| 천연가스(\$/MMBtu)   | 3.22      | (1.7)  | (0.0)  | 1.3    | 14.2   | (5.7)  | (12.6)  |
| FX               | Price     | 1D(%)  | 1W(%)  | 1M(%)  | 3M(%)  | 1Y(%)  | YTD(%)  |
| 달러 인덱스           | 101.4     | 0.2    | (0.2)  | 2.2    | 1.4    | 3.8    | 3.1     |
| 원/달러             | 1,550.1   | 0.1    | 0.5    | 2.1    | 2.6    | 12.6   | 7.3     |
| 원/100엔           | 953.7     | 0.1    | 0.0    | 0.5    | 0.8    | 1.9    | 3.5     |
| 위안/달러            | 6.79      | 0.1    | (0.3)  | 0.4    | (1.7)  | (5.5)  | (3.6)   |
| 달러/유로            | 1.14      | (0.4)  | 0.2    | (2.2)  | (1.2)  | (2.8)  | (3.1)   |
| 엔/달러             | 162.6     | 0.0    | 0.5    | 1.7    | 1.8    | 11.2   | 3.7     |
| Bitcoin(\$)      | 60,068.7  | 2.4    | 0.7    | (2.7)  | (20.6) | (44.2) | (31.5)  |
| Bond & Credit    | Price     | 1D(bp) | 1W(bp) | 1M(bp) | 3M(bp) | 1Y(bp) | YTD(bp) |
| 국고채_3년(%)        | 3.79      | 9.3    | 1.5    | 0.0    | 24.8   | 133.3  | 83.9    |
| 국고채_10년(%)       | 4.21      | 13.5   | 3.2    | 2.6    | 31.0   | 134.8  | 82.0    |
| 미국채_2y(%)        | 4.17      | 0.2    | 2.9    | 13.1   | 37.8   | 28.9   | 70.1    |
| 미국채_10y(%)       | 4.48      | 1.4    | 8.7    | 3.6    | 17.4   | 7.0    | 31.2    |
| 독일 국채_10y(%)     | 2.88      | 2.0    | 1.4    | (9.6)  | (11.3) | 17.5   | 2.4     |
| 북미 투자등급채(bp)     | 113.4     | 0.1    | 5.0    | 8.1    | (13.6) | (19.6) | 5.8     |
| 복미 투기등급채(bp)     | 305.1     | (1.4)  | (12.7) | (8.9)  | (73.3) | (47.0) | (30.9)  |

\*데이터 일자자는 D-1 거래일 기준

본 자료는 고객의 투자 판단을 돕기 위해 작성된 참고용 자료입니다. 본 자료는 조사분석 담당자가 신뢰할 수 있는 자료만을 정보를 토대로 작성된 것이나, 제공되는 정보의 완전성이나 정확성을 당사자가 보장하지 않습니다. 당사는 투자자의 개별적인 투자자 자신의 판단과 책임하에 하시기를 바라며, 본 자료는 투자 결과와 관련된 어떠한 형태의 보증의 증거로 사용될 수 없습니다. 본 자료는 당사의 저작권로서 모든 저작권은 당사에 있으며, 당사의 동의 없이 본 자료를 무단으로 배포, 복제, 인용, 변형할 수 없습니다.



## IT

|    |   |   |
|----|---|---|
| IT | "파운드리 넘어 플랫폼으로"...삼성, 2나노 앞세워 AI 생태계 키운다<br>1일 '세이프 포럼'서 로드맵 공개...리벨리온 4나노 NPU 등 선단공정·협력사려 포함 | <a href="https://buly.kr/7QOU4EW">https://buly.kr/7QOU4EW</a> |
|    | "무슨 에어컨이냐" 큰소리 치던 유럽... '살인폭염'에 "삼성·LG, 도와줘요"<br>유럽 폭염 장기화에 따른 에어컨 수요 확대, 삼성·LG 현지 냉방시장 공략 강화 | <a href="https://buly.kr/B7cOFVI">https://buly.kr/B7cOFVI</a> |

## 산업재

|          |   |   |
|----------|---|---|
| 조선/기계/방산 | 한화, KAI 지분 1.06% 추가 매수해 '11.21%'... 2대주주 굳힌다<br>한화에어로스페이스가 한국항공우주산업(KAI) 지분을 추가로 사들이며 지분율을 11%대로 끌어올림 | <a href="https://buly.kr/28vkbMO">https://buly.kr/28vkbMO</a>                   |
|          | 건설/부동산  | 캐나다연기금, 국내 수도권 물류센터 개발 참여한다<br>캐나다연금투자위원회(CPIB), 경기 여주시 물류센터 개발 PF에 선순위 투자자로 참여 |
| 철강       | 포스코홀딩스, 철강-이차전자-에너지 삼각편대 구축... '수익 강화'<br>포스코홀딩스가 철강, 이차전자 소재 사업과 함께 에너지를 성장을 위한 삼각편대 구성              | <a href="https://buly.kr/1y0zcY2">https://buly.kr/1y0zcY2</a>                   |

## 소비재

|          |  |  |
|----------|--|--|
| 자동차/모빌리티 | 기아, 올 상반기 총 163만대 판매...역대 최대 기록<br>스포티지·셀토스·K5 '베스트셀링'...전기차 판매도 상승세   | <a href="https://buly.kr/BpHOXqB">https://buly.kr/BpHOXqB</a>  |
|          | 전기차 공공 충전 요금, 8월부터 완속 9.1% 인하<br>기후부, 개편안 확정... "재생에너지 발전량과 충전 요금 연동도 추진"  | <a href="https://buly.kr/9tD5IOY">https://buly.kr/9tD5IOY</a>  |
|          | 화장품  | 5월 온라인쇼핑 25조원 역대 2위...K뷰티 호조에 화장품 36.6% ↑<br>5월 온라인쇼핑 거래액은 25조130억원으로 1년 전보다 10.3%(2조3천331억원) 증가                                     |
| 의료기기     | 파마리서치, 美 화장품 제조회사 CG USA 인수...리쥘란 북·남미 확장<br>美 OEM·ODM 기업 생산·물류·유통 공급망 강화 FDA 등록 시설·OTC 생산 인프라 확보                                    | <a href="https://buly.kr/CWwSSP1">https://buly.kr/CWwSSP1</a>  |
| 제약/바이오   | 에이프릴바이오 창업자 차상훈 대표, 구주 177만주 IMM자산운용 측에 매각<br>에이프릴바이오 창업자인 차상훈 대표는 구주 177만주 중 106만 200주는 IMM자산운용이, 나머지는 IMM유한회사1호가 매수하는 구조로 매각       | <a href="https://buly.kr/8piXt3o">https://buly.kr/8piXt3o</a>  |
|          | 음식료  | 디앤디파마텍, FAP 타깃 방사성의약품 'PMI07' 美 신규 특허 등록<br>디앤디파마텍은 FAP 타깃 RPT 후보물질에 대한 미국 신규 특허 등록 결정, PET 조영제 후보물질인 PMI07을 포함한 FAP 타깃 RPT 포트폴리오 강화 |
| 음식료      | CJ제일제당, 식품·기술·소재 3대축 재편...이재현 '온리원' 가속<br>CJ제일제당은 식품, 바이오 이원구조를 깨고 '식품, 기술, 소재' 3대 축 중심으로 사업을 재편, 수익성 낮은 사업은 정리하고 고부가가치 중심으로 재편하는 전략 | <a href="https://buly.kr/E7BHJaK">https://buly.kr/E7BHJaK</a>  |

## 서비스

|           |  |   |
|-----------|--|---|
| 인터넷/게임/레저 | 엔씨, 3인칭 슈터 신작 신더시티 스팀 페이지 오픈<br>서울 무대로 멀티플레이 PvE 가능 위시 리스트 등록 시 최신 정보 제공 실제 플레이 담은 소개 영상 선보여     | <a href="https://buly.kr/uWRiTs">https://buly.kr/uWRiTs</a>       |
|           | 1~5성급 호텔 등급평가 바뀐다...기준 통합하고 안전은 강화<br>정부가 호텔업계의 등급 평가 부담을 완화하고 제도의 실효성을 높이기 위해 관련 고시를 개정하고 현장 적용 | <a href="https://buly.kr/28vka7m">https://buly.kr/28vka7m</a>     |
|           | 운송   | 유가 안정에도 웃지 못하는 항공사...평균 1500원 환율에 '비상등'<br>증시 상장 4개 항공사 일제히 적자 전망 |
| 금융        | 보험사 눈독·두나무 투자...달라진 삼성금융<br>삼성생명, KDB생명 인수 위한 20여명 규모 TF 구성하고 실사 착수                              | <a href="https://buly.kr/1wf39b">https://buly.kr/1wf39b</a>       |
|           | 현실화된 '빚투' 강제청산...지난달 반대매매 1조 돌파<br>금융투자협회 기준 지난달 위탁매매 미수금 대비 반대매매 규모 총 1조1,228억원으로 올해 월간 최대      | <a href="https://buly.kr/NmB0pp">https://buly.kr/NmB0pp</a>       |

본 자료는 고객의 투자 판단을 돕기 위해 작성된 참고용 자료입니다. 본 자료는 조사분석 담당자가 신뢰할 수 있는 자료 및 정보를 토대로 작성한 것이나, 제공되는 정보의 완전성이나 정확성을 당사가 보장하지 않습니다. 모든 투자사결정은 투자자 자신의 판단과 책임하에 하시기 바라며, 본 자료는 투자 결과와 관련한 어떠한 법적 분쟁의 증거로 사용될 수 없습니다. 본 자료는 당사의 저작물로서 모든 저작권은 당사에 있으며, 당사의 동의 없이 본 자료를 무단으로 배포, 복제, 인용, 변형할 수 없습니다.