



DAOL Daily Morning Brief

DAOL 다음투자증권

09 Jun. 2026

김지현 시황 | jeehyun12@daolfn.com

해외시장 요약

- ▶ 미국증시: Dow (-0.16%), S&P500 (+0.30%), Nasdaq (+0.86%)
 - 미국증시, 이스라엘-이란 간 긴장 완화에 따른 투자심리 개선과 전 거래일 급락에 따른 저가 매수세 유입에 힘입어 기술주 및 반도체주 위주 상승. 일부 우량주는 상대적으로 부진한 흐름 보이며 3대 지수 혼조 마감
 - 아마존, 140억캐나다달러(약 15.3조원) 규모의 회사채를 발행하기로 결정
 - 테일러 BOE 위원, 현재 금리가 상당히 긴축적이므로 금리를 동결하는 것이 적절하다고 밝힘
 - 엔비디아, LG-두산·SK-현대자동차와의 파트너십을 통해 클라우드·로봇·스마트팩토리 분야의 한국 AI 사업 확대 기대에 +1.7% 상승
 - 마이크로, 이번 조정이 반도체 업종의 장기 강세장 종료를 의미하지 않는다는 인식과 이란-이스라엘 긴장 완화에 따른 기술적 반발 매수세 유입으로 +9.9% 상승
 - 테슬라, 중국 내 소매 판매량이 전년 대비 22.6% 급증하며 수요 회복 기대가 강화되자 +4.6% 상승
 - S&P500, 기술 +1.5%, 에너지 +1.1% vs 유틸리티 -1.9%, 부동산 -1.6%

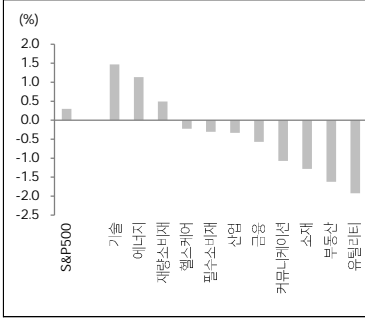
- ▶ 미국국채: 2yr 4.162%(+1.5bp), 10yr 4.562%(+3.2bp)
 - 미국채금리, 이스라엘과 이란의 상호 공격 소식에 상승했으나, 양국이 교전 중단을 선언하고 국제유가의 상승폭이 축소되자 단기물 중심으로 상승폭 축소

- ▶ FX: JPY 160.16(-0.08%), EUR 1.153(+0.10%), Dollar 99.98(-0.09%)
 - 달러 인덱스, 중동 긴장 완화에 따라 국제유가 상승세가 둔화되자 이에 연동되며 하락 전환

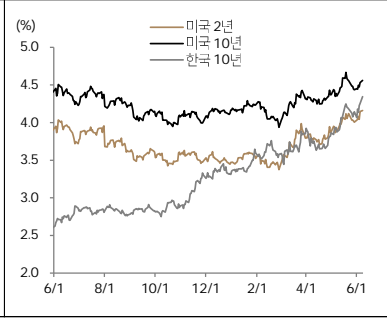
- ▶ Commodity: WTI \$91.3(+0.84%), Brent \$94.25(+1.25%)
 - WTI, 이스라엘-이란 간 무력 충돌에 상승 5% 이상 급등했으나, 트럼프 대통령의 중재와 양국의 교전 중단 선언 이후 오히려 하락

발표일자	주요 지표	단위	예상치	실제치	이전치
6월 8일					
6월 9일	한국 1분기(잠정) GDP	%yoy	3.6		3.6

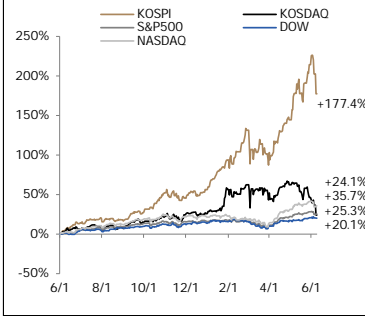
S&P500 업종별 일간 수익률



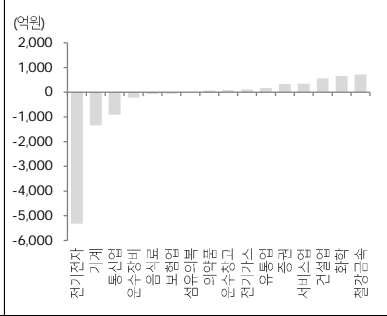
국채 수익률 추이



주요 증시 수익률 (2025년 6월 1일 이후 누적)



KOSPI 외국인 업종별 일간 순매수



Liquidity (잔액, 증감, 심의원)

구분	잔액	1D	1W	1M	3M	1Y	YTD
고객예탁금*	134,234	-5,460	3,103	9,394	2,166	77,484	46,405
미수금*	1,689	-141	-1,253	670	484	802	728
신용잔고*	37,838	101	770	1,999	4,641	19,841	10,552
MMF*	257,127	1,673	-719	3,071	17,060	32,110	63,687
채권형*	216,807	-75	-875	1,715	-1,002	14,436	3,066
주식형(국내)*	224,654	-10,332	-4,654	22,791	78,353	156,985	116,245
주식형(해외)*	144,775	642	6,244	22,355	37,180	75,100	45,422
외국인 개인	-284	-18,914	-69,684	-93,287	-109,543	-119,336	
기관	1,763	17,740	58,200	63,181	47,183	74,513	
투신	-1,716	816	10,293	21,346	44,468	30,714	
연기금	-404	-358	-1,112	-2,124	-6,768	-3,930	
연금	48	-21	-1,973	-3,725	-8,819	-6,417	
금융투자	-1,437	2,096	16,926	37,057	82,365	55,064	
보험	16	-365	-2,025	-5,120	-11,765	-7,715	
프로그래밍 차익	-376	-311	1,247	3,810	7,050	2,875	
프로그램 비차익	1,053	-10,747	-45,028	-64,652	-87,369	-79,975	

*는 D-2 거래일 기준, 펀드는 설정액 및 ETF 제외 기준, 매매추이는 KOSPI 기준

	Index	1D(%)	1W(%)	1M(%)	3M(%)	1Y(%)	YTD(%)
KOSPI	7,484.4	(8.3)	(11.7)	1.4	34.0	188.7	77.6
KOSDAQ	911.4	(9.1)	(15.2)	(24.7)	(18.4)	27.3	-1.5
DOW	50,786.0	(0.2)	(0.6)	2.4	6.4	20.0	5.7
S&P500	7,405.7	0.3	(2.6)	0.9	9.0	24.7	8.2
NASDAQ	25,929.7	0.9	(4.3)	0.5	14.2	34.4	11.6
유로 STOXX 50	6,062.3	0.0	0.5	2.6	6.6	13.1	4.6
영국_FTSE100	10,373.2	0.0	0.3	0.9	(0.4)	17.4	4.4
일본_NIKKEI225	64,024.6	(3.8)	(4.3)	2.1	18.0	70.6	27.2
대만_TWSE	43,502.8	(3.5)	(4.0)	4.6	29.5	102.0	50.2
홍콩_HS	24,657.1	(1.2)	(2.9)	(7.4)	(2.3)	4.6	(3.8)
중국_Shanghai	3,959.3	(1.7)	(2.4)	(5.3)	(3.6)	18.2	(0.2)
인도_SENSEX30	73,524.3	(1.0)	(1.0)	(5.5)	(8.4)	(9.7)	(13.7)
브라질_BOVESPA	168,668.7	(0.2)	(2.9)	(7.9)	(6.5)	22.6	4.7
KOSPI Sector	Index	1D(%)	1W(%)	1M(%)	3M(%)	1Y(%)	YTD(%)
에너지	7,129.4	(7.9)	(12.7)	(11.9)	9.6	124.1	49.6
화학	4,748.9	(8.4)	(15.3)	(26.9)	(0.4)	59.1	6.1
비철,목재 등	6,076.1	(8.5)	(15.5)	(32.5)	(32.2)	28.4	(14.1)
철강	2,466.9	(7.5)	(15.1)	(28.4)	0.9	43.5	13.6
건설,건축관련	2,246.3	(8.3)	(16.5)	(26.3)	5.1	67.1	47.7
기계	12,240.0	(8.2)	(15.3)	(32.7)	9.1	136.3	36.6
조선	9,052.4	(6.8)	(12.2)	(18.5)	(6.1)	49.0	3.8
상사,자본재	5,919.1	(9.1)	(11.6)	(10.6)	18.8	161.9	70.5
운송	1,679.1	(5.9)	(10.4)	(9.6)	(14.2)	0.4	(4.7)
자동차	19,202.1	(8.6)	(13.2)	12.8	11.6	143.9	62.0
화장품,의류,완구	5,270.5	(5.5)	(6.8)	(13.5)	1.5	13.8	7.5
호텔,레저서비스	1,811.8	(5.0)	(3.5)	(12.7)	(15.5)	(3.6)	(21.6)
미디어,교육	527.5	(4.5)	(7.7)	(16.2)	(33.4)	(24.3)	(33.1)
소매(유통)	3,023.5	(5.9)	5.7	7.2	31.2	62.6	50.0
필수소비재	7,159.0	(2.4)	(5.2)	(6.6)	2.7	13.8	5.1
건강관리	8,422.3	(7.5)	(12.4)	(15.2)	(22.8)	6.2	(20.4)
은행	3,079.6	(8.9)	0.1	(6.5)	(2.9)	53.6	15.0
증권	3,011.3	(9.8)	(10.1)	(29.7)	(13.6)	84.2	34.1
보험	16,897.0	(6.4)	2.4	20.8	35.0	131.8	62.7
소프트웨어	7,708.4	(0.4)	(0.7)	13.0	14.3	34.9	7.6
IT하드웨어	5,362.7	(6.1)	(21.6)	52.5	200.3	677.0	291.4
반도체	54,895.9	(9.1)	(12.1)	14.0	71.3	565.9	164.2
IT가전	3,319.1	(10.5)	(18.8)	(7.4)	44.3	163.4	79.2
디스플레이	815.3	(7.8)	(12.4)	4.6	16.0	51.9	15.6
통신서비스	517.6	0.5	3.4	3.7	15.4	50.7	40.9
유틸리티	1,135.3	(5.7)	(8.4)	(22.4)	(22.8)	16.1	(16.4)
S&P500 Sector	Index	1D(%)	1W(%)	1M(%)	3M(%)	1Y(%)	YTD(%)
기술	6,739.3	1.5	(6.3)	5.3	23.8	45.7	18.6
헬스케어	1,775.9	(0.2)	3.3	5.3	(1.0)	14.7	(1.7)
금융	862.9	(0.6)	1.0	0.7	3.4	2.6	(5.3)
재량소비재	1,888.1	0.5	(3.2)	(5.0)	3.2	12.5	(2.1)
커뮤니케이션	468.8	(1.1)	(3.4)	(7.5)	4.4	31.3	3.6
산업	1,467.0	(0.3)	0.7	(0.4)	1.6	20.9	11.7
필수소비재	927.4	(0.3)	2.0	(2.3)	(3.3)	2.9	7.2
에너지	885.9	1.1	1.7	3.6	3.0	42.8	28.9
유틸리티	439.7	(1.9)	0.8	(4.0)	(7.1)	7.7	1.4
부동산	278.7	(1.6)	1.6	(1.0)	2.2	6.6	9.3
소매	623.0	(1.3)	(1.9)	(3.1)	(1.0)	13.0	8.5
Commodity	Inx/Price	1D(%)	1W(%)	1M(%)	3M(%)	1Y(%)	YTD(%)
Reuters CRB	377.4	0.3	(2.2)	(3.1)	8.4	25.4	26.3
BDI	2,981	(1.8)	(7.5)	(0.3)	33.5	108.5	58.8
WTI(\$/Barrel)	91.3	0.8	(0.9)	(4.3)	9.4	41.4	59.0
Brent(\$/Barrel)	94.3	1.2	(0.8)	(7.0)	7.3	41.8	54.9
Dubai(\$/Barrel)	86.9	(0.9)	(7.1)	(0.3)	33.7	42.2	
금(\$/oz.)	4,335.9	(0.0)	(3.1)	(8.3)	(17.3)	30.5	(0.1)
은(\$/oz.)	68.2	(0.5)	(9.7)	(20.2)	(19.8)	85.5	(3.9)
구리(\$/ton)	13,490.3	(3.1)	(0.8)	1.3	3.5	38.2	8.3
알루미늄(\$/ton)	3,646.9	(2.4)	(3.2)	2.0	9.0	49.1	22.9
천연가스(\$/MMBtu)	3.15	(2.5)	(1.0)	14.1	4.2	(16.8)	(14.6)
FX	Price	1D(%)	1W(%)	1M(%)	3M(%)	1Y(%)	YTD(%)
달러 인덱스	100.0	(0.0)	0.9	2.2	0.8	1.2	1.8
원/달러	1,527.0	(2.0)	0.9	4.5	3.4	11.2	5.7
원/100엔	953.4	(1.9)	0.6	2.2	2.6	0.6	3.5
위안/달러	6.78	(0.1)	0.2	(0.3)	(1.9)	(5.5)	(3.7)
달러/유로	1.15	0.1	(0.8)	(2.1)	(0.3)	0.5	(1.8)
엔/달러	160.2	(0.1)	0.3	2.2	0.8	10.2	2.2
Bitcoin(\$)	63,293.3	(0.3)	(0.4)	(17.8)	(8.7)	(44.8)	(27.8)
Bond & Credit	Price	1D(bp)	1W(bp)	1M(bp)	3M(bp)	1Y(bp)	YTD(bp)
국고채_3년(%)	3.93	5.0	20.7	33.4	75.0	158.3	97.9
국고채_10년(%)	4.35	9.3	28.0	41.0	76.5	157.5	96.0
미국채_2y(%)	4.16	1.5	12.9	25.1	57.2	22.0	68.9
미국채_10y(%)	4.56	3.2	10.9	17.6	40.6	17.1	39.5
독일 국채_10y(%)	3.06	2.1	5.7	5.5	22.5	52.6	20.5
북미 투자기금채(bp)	107.7	(0.0)	2.4	(5.1)	(13.3)	(22.2)	0.1
복미 투자기금채(bp)	314.9	(2.4)	0.8	(10.2)	(46.3)	(45.0)	(21.2)

*데이터 일자는 D-1 거래일 기준

본 자료는 고객의 투자 판단을 돕기 위해 작성된 참고용 자료입니다. 본 자료는 조사분석 담당자가 신뢰할 수 있는 자료만을 정보를 토대로 작성한 것이며, 제공되는 정보의 완전성이나 정확성을 담보하지 않습니다. 당사는 투자자의 개별적인 투자자 자신의 판단과 책임하에 하시기를 바라며, 본 자료는 투자 결과와 관련된 어떠한 형태의 분쟁의 증거로 사용될 수 없습니다. 본 자료는 당사의 저작권로서 모든 저작권은 당사에 있으며, 당사의 동의 없이 본 자료를 무단으로 배포, 복제, 인용, 변형할 수 없습니다.



IT

IT	젠슨 황·최태원, AI 장기 파트너십 발표... "SK하이닉스는 최대 메모리 파트너" 메모리 공동개발, AI 팩토리 구축	https://buly.kr/EI5two5
	에이디테크놀로지, 공채로 엔지니어 50명 채용 ASIC 수요 늘어...역대 최대 규모 공채	https://buly.kr/DILd0R8

산업재

조선/기계/방산	삼성중, 아프리카 선주와 3조6536억원 규모 FLNG 본계약 8일 삼성중공업에 따르면 회사는 아프리카 지역 선주와 3조6536억원 규모의 대형 부유식 액화천연가스 생산설비(FLNG)의 본 계약을 최종 체결	https://buly.kr/DILd0Dm
	수도권 건설현장 '올스톱'...레미콘 파업 '불뚱'에 공정 차질 현실화 수도권 레미콘 운송기사 파업 8일 시작. 전국레미콘운송노동조합 수도권 조합원 약 8000명과 레미콘 운송장비 1만1000여 대 휴업 참여	https://buly.kr/BTRmT8I
철강	현대제철 美 루이지애나 프로젝트, 인센티브 '26억 달러' 수령 예정...투자액 절반 '리턴' 현대제철이 미국 루이지애나주 전기로 일관제철소 건설 프로젝트 전체 투자액의 절반에 육박하는 파격적인 규모의 보조금을 확보할 전망	https://buly.kr/9MSgTq9

소비재

자동차/모빌리티	정의선·젠슨 황 "새만금 AI 밸리 함께"...로보틱스 동맹 확대 현대차그룹과 엔비디아는 새만금 AI 데이터센터 프로젝트 협력 가능성을 검토하고 자율주행과 피지컬 AI, 로보틱스 분야에서 협력을 강화하기로 뜻을 모음	https://buly.kr/AF2TOel
	대전 대덕산업단지 정전...한국타이어 대전공장 등 전기공급 차질 대전 대덕구 대덕산업단지 일부에 8일 오후 전기 공급이 끊겨 한국타이어 등 입주기업들에 정전 피해가 발생	https://buly.kr/H6k1eTp
화장품	실리콘투, 멕시코 법인 본격 가동...남미 K뷰티 공략 속도 글로벌 K뷰티 유통 플랫폼 실리콘투가 멕시코 법인을 본격 가동하며 남미 시장 확대에 나설 예정	https://buly.kr/Chr57ji
의료기기	피플바이오, 美 FDA 혁신의료기기 지정 신청 완료... "8월 결과 기대" 피플바이오가 알츠하이머병 조기 진단 혈액검사 키트 '알츠온(AlzOn) 플러스'에 대해 FDA '혁신의료기기 지정' 신청서 제출 완료	https://buly.kr/3jAR695
제약/바이오	[ADA] 로슈, 비만약 후보 'CT-388' 2상서 체중 22.7% ↓ ...감량 정체기 없어 로슈는 CT-388이 임상2상 48주차 기준 최대 22.7%의 체중감소효과를 나타냈으며, 체중감량 정체기가 보이지 않아 추가 감량 가능성을 시사	https://buly.kr/AF2TbUf
	美 FDA, 임상 승인 절차 대수술 추진...호주식 '신속 IND' 도입 검토 미국 의회가 FDA에 IND 절차를 대폭 간소화하도록 요구, 최근 중국과 호주로 초기 신약개발 및 임상시험이 이동하자 미국이 임상시험 경쟁력 강화에 나선 것	https://buly.kr/CM1ZNL
음식료	오리온 창사 첫 파업...식품업계 댄친 '노사 리스크' 오리온이 임금체제 개편을 둘러싼 노사갈등 끝에 창사 이래 첫 부분 파업에 돌입. 국내 주요 식품업체들을 조합원으로 두고 있어 노사 갈등 확산에 대한 우려도 커짐	https://buly.kr/6te4y2Q

서비스

인터넷/게임/레저	네이버-엔비디아, GW급 AI 팩토리 구축 맞손 네이버가 엔비디아와 손잡고 밸류체인 전 단계를 아우르는 통합 파트너십을 통해 기가와트(GW)급 초대형 글로벌 AI 팩토리 구축에 나설 예정	https://buly.kr/4bkE0EK
	엔씨 '길드워3', 시리즈 최초 콘솔 출시 예고... "한국어도 지원" 엔씨의 북미 개발 스튜디오인 아레나넷의 신작 '길드워3'가 시리즈 최초로 콘솔 플랫폼으로 출시될 예정이며, 서비스 언어에 한국어도 포함	https://buly.kr/3jAR6Bp
운송	제주항공, 여름 성수기 일본 노선 확대 제주항공은 7~8월 여름휴가를 준비하는 승객들의 여행 편의를 위해 도쿄 나리타, 오사카, 후쿠오카, 나고야, 마쓰야마 등 일본 5개 노선을 증편 운항	https://buly.kr/7mDrfHX
금융	PF 편중 탈출 vs 종합금융 야심...메리츠·한화, 1조 신규인 인수 맞붙 애류온캐피탈·애류온저축은행 매각 본입찰에 메리츠금융·한화생명·바이칼인베스트먼트 참여. 거래 규모 애류온캐피탈 지분 96%이며 1조원 안팎 추정	https://buly.kr/COC3PdI
	정부, 초과세수 담을 '미래기금' 신설 추진 정부, 반도체 호황 초과세수를 국부펀드에 더해 신설 기금 미래대응기금에도 투입하는 방안 검토	https://buly.kr/5JPG8g4

본 자료는 고객의 투자 판단을 돕기 위해 작성된 참고용 자료입니다. 본 자료는 조사분석 담당자가 신뢰할 수 있는 자료 및 정보를 토대로 작성한 것이며, 제공되는 정보의 완전성이나 정확성을 당사자가 보장하지 않습니다. 모든 투자 의사결정은 투자자 자신의 판단과 책임하에 하시길 바라며, 본 자료는 투자 결과와 관련한 어떠한 법적 분쟁의 증거로 사용될 수 없습니다. 본 자료는 당사의 저작물로서 모든 저작권은 당사에 있으며, 당사의 동의 없이 본 자료를 무단으로 배포, 복제, 인용, 변형할 수 없습니다.