

# 현대모비스 (012330)

## 특별한 계약 · 새로운 가치

자동차/모빌리티

Analyst 김준성  
joonsung.kim@meritz.co.kr

RA 배현서  
hyeonseo.bae@meritz.co.kr

### BD Actuator 기술, 무상 이관 · Atlas 양산 활용 계약 확정

CES 2026에서 공개된 양산형 (5세대) Atlas는 2종의 Body Actuator가 총 31개 탑재된다. Boston Dynamics가 독자 개발한 해당 Body Actuator 기술이 지난 5월 그룹 계열사 현대모비스로 무상 이관됐다. 이제 현대모비스는 미국 현지 대량 양산 거점을 설립한다. 2027년 매출 인식이 시작되며, 2028년까지 1차 생산목표 35만개 (Atlas 11,000개)를 달성할 계획이다. 이제 막 첫 걸음을 뗀 것에 불과하다. 총 생산 물량 목표 증대와 더불어 Hand Actuator 기술 이관도 곧 이루어진다. 궁극적으로 Actuator · 센서 · 제어기의 융합 공급 역할도 현대모비스가 수행한다.

Meritz Research 2026. 6. 2

**Buy**

(20거래일 평균종가 대비 상승 여력 기준)

적정주가 (12개월)	900,000원
현재주가 (6.1)	761,000원
상승여력	18.3%

### BD, Google Deepmind를 시작으로 미국 세일즈 로드쇼 개시

BD와 현대차그룹은 2026년 하반기를 시작하며 미국 세일즈 로드쇼를 개시한다. Atlas의 첫 번째 고객인 Google Deepmind를 포함하여, 다양한 산업 영역 내 잠재 고객 확보에 도전한다. 자동차 제조사 (부품 서열 작업)와 물류/창고 업체 (팔레트 제어 작업)를 포함하여, 전기전자/반도체 업체, 식음료 업체, 건설/인프라 업체, 에너지/발전 업체 등에 대해 단순 반복적이거나 위험한 업무의 대체 수요를 목표한다.

### 독자 기술 확보 · 대량 양산 확인 → 새로운 가치 부여 시작

외부 의존 없는 독자 기술 양산은 고마진을 의미한다. 2028년 35만개 Actuator의 예상 매출은 5,250억원이다. 예상 EBITDA 1,575억원을 기대한다.

Jensen Huang (CES 2016)과 Elon Musk (FII 2024)의 전망에 따르면, 휴머노이드 시장은 차량 시장 (현재 누적 운영대수 총 16억대)의 10배에 달할 수 있다. 1만대를 만들건 100만대를 만들건 지금은 시장 태동기이다. Actuator 업체들의 2026년 평균 EV/EBITDA는 137배에 달한다. 기술 내재화, 대량 양산 능력, 공급처 확보에 대한 실체가 있는 업체라면 높은 밸류에이션 적용이 타당하다.

현대모비스 적정주가 900,000원 (시가총액 82조원)을 제시한다. 기존 차량 부품 사업 가치 52.6조원 (2026년 EBITDA에 피어그룹 밸류에이션 +50% 할증 적용, 투자자원 역할을 해줄 A/S 사업 가치 반영)과 새로운 휴머노이드 액츄에이터 사업 가치 24.9조원 (2028년 EV 예상치를 WACC 8.7%로 할인)을 합산했다. 2028년 이후의 공급 물량 구체화와 Actuator를 넘어 센서, 제어기로의 사업 영역 확장이 확인되며, 추가적인 기업가치 확장을 기대한다.

그림1 양산형 (5세대) Atlas, Google Deepmind와 E2E 신경망 + 월드모델 결합 개발



**High Power**

Atlas is here to start working and stay working, with the strength and endurance to complete demanding tasks, and self-swappable batteries for continuous operation.

<b>Battery Life</b> 4 hours	<b>Weight Capacity (Instant)</b> 50 kg (110 lbs)	<b>Weight Capacity (Sustained)</b> 30 kg (66 lbs)
--------------------------------	---	--



**Dynamic**

Atlas learns new tasks quickly, adapts to dynamic environments, and works autonomously with minimal supervision.

<b>DoF</b> 56	<b>Reach</b> 2.3 m (7.5 ft)	<b>Range of Motion</b> Continuous
------------------	--------------------------------	--------------------------------------



**Human-Scale**

Atlas is made to operate within the same workstations using the same equipment your staff does, with robust perception, intelligent safety systems, and workflow integrations.

<b>Height</b> 1.9 m (6.2 ft)	<b>Weight</b> 90 kg (198 lbs)	<b>Sensing</b> Tactile and 360° camera view
---------------------------------	----------------------------------	--



**Robust**

Atlas is designed for reliability and serviceability, with a wide operating range for predictable performance even under the toughest conditions.

<b>IP Rating</b> IP67	<b>Operating Temp</b> -20° to 40°C (-4° to 104°F)
--------------------------	--

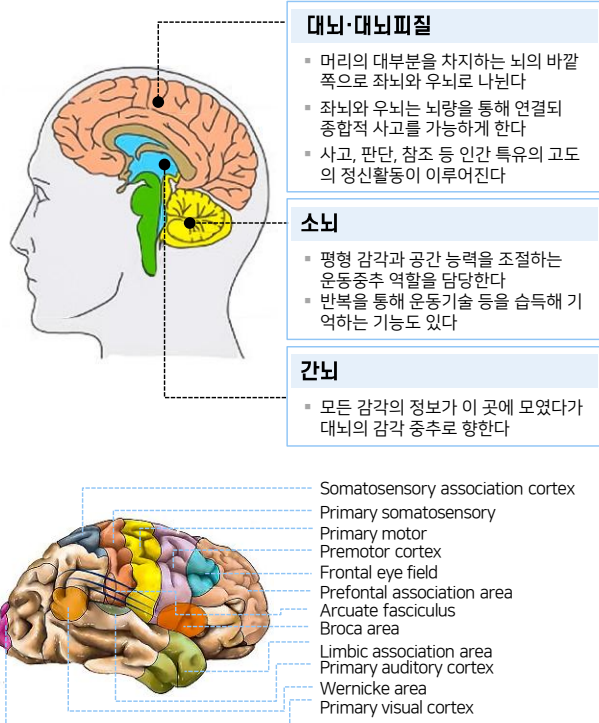


자료: Boston Dynamics

표1 Atlas 버전별 기술 진화 Timeline							
버전	발표 연도	구동 방식	무게	자유도 (DoF)	보행 속도	페이로드	주요 특징 및 기술 진화
Atlas 1.0	2013	Hydraulic	150kg	28	1.5 km/h	10kg	DARPA Robotics Challenge 참가. 인간형 로봇의 첫 데모
Atlas 2.0	2016	Hydraulic	180kg	28	2.5 km/h	15kg	무선 업무 수행 시작. 보행 안정성 대폭 개선. 짐 들기, 문 열기 가능
Atlas 3.0	2020	Hydraulic	170kg	28	3.0 km/h	20kg	민첩성 향상. 백플립, 러닝, 파쿠르 가능. 인간 역량을 넘어서는 Agility
Electric Atlas	2024	Electric	89kg	32	9.0 km/h	30kg	유압식에서 전기식으로 구동 전환. 유지보수, 전력효율, 소음 문제 해결. 무게 50% 감소. 최대 2시간 배터리
New Electric Atlas	2025	Electric	82kg	56	11+ km/h	50kg	연구 버전에서 양산 버전으로 전환. 손가락 4개로 고정밀 작업 가능. 완전 방진. 1m 깊이에서 30분 방수. 최대 4시간 배터리. E2E Neural Network + World Model 결합

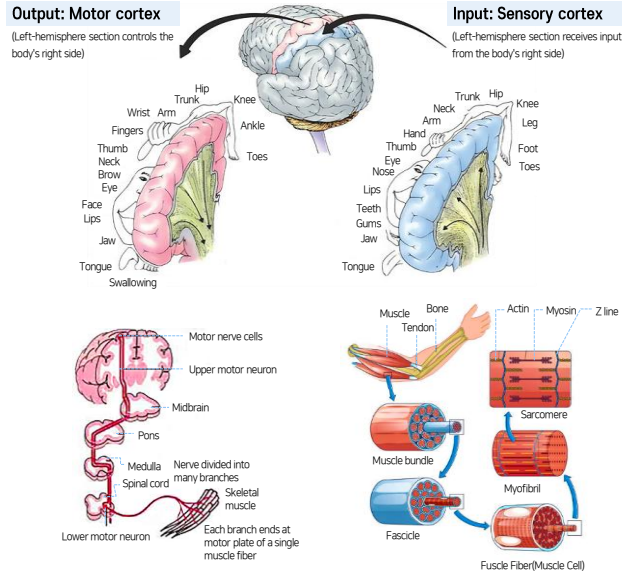
자료: Boston Dynamics, 메리츠증권 리서치센터

그림2 인공지능 로봇의 세 가지 개발 영역, 인지·판단·제어



자료: US NTCA, ITU, 메리츠증권 리서치센터

그림3 현대모비스, 제어 영역 개발 및 사업화 주도



자료: arXiv, 메리츠증권 리서치센터

표2 2026년 기준, 휴머노이드 1대당 제조원가 Breakdown. 액츄에이터, 가장 큰 비중을 차지하는 부품

카테고리	비중 (%)	금액 (USD)	세부 구성
액츄에이터	34.5%	\$19,000 ~ \$26,000	Body Actuator (고토크) 65% + Hand Actuator (정밀) 35%
센서 & 비전 시스템	21.0%	\$11,500 ~ \$15,000	카메라 모듈 38% + IMU & Torque Sensor 32% + Tactile Sensor 20% + LiDAR 10%
배터리 & BMS	13.5%	\$7,500 ~ \$10,000	고밀도 리튬이온 배터리 + BMS
열관리 시스템	9.5%	\$5,200 ~ \$7,000	Liquid Cooling (Cold Plate, Pump, Manifold, Coolant)
프레임	8.5%	\$4,700 ~ \$6,200	Carbon Fiber + Aluminum Alloy + 3D Printed Joint
추론 컴퓨팅	6.5%	\$3,600 ~ \$5,000	Nvidia Thor or 자체 AI 추론 칩
배선·커넥터	4.0%	\$2,200 ~ \$3,000	고속 통신 케이블, 고전압 커넥터
조립	2.5%	\$1,400 ~ \$2,000	최종 조립, 캘리브레이션, 펌웨어
<b>총 제조원가 범위</b>	<b>100.0%</b>	<b>\$55,000 ~ \$78,000</b>	

자료: 메리츠증권 리서치센터

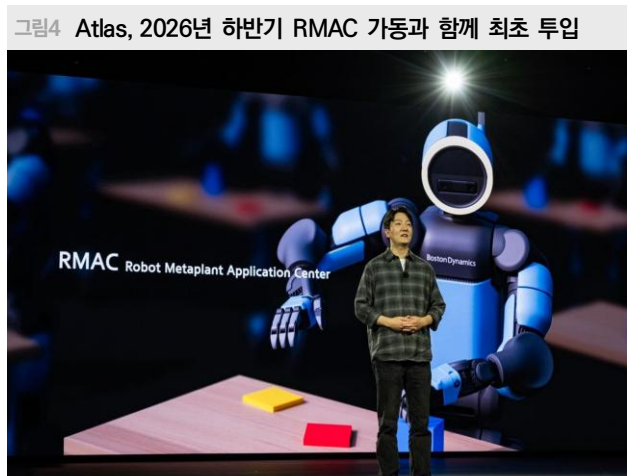
표3 휴머노이드 액츄에이터, Body와 Hand로 구분. BD의 기술 이전, Body로 시작하여 Hand로 확산 예정

구분	Body Actuator (Body / Locomotion Actuator)	Hand Actuator (End-Effector / Dexterous Actuator)
주요 역할	보행, 자세 제어, 무거운 물건 조작, 전체적 이동	정밀한 물건 조작, 미세 작업, 도구 사용
요구 성능	고토크 (High Torque), 높은 내구성, 에너지 효율	고정밀도 (High Precision), 소형화, 다자유도
대표 기술	Quasi-Direct Drive, Harmonic Drive + 고토크 모터, 유압	Tendon-driven (케이블 구동), Miniature Direct Drive, Soft Actuator
평균 자유도 (DoF)	1관절당 1~2 DoF	1손가락당 3~4 DoF
무게당 출력	매우 높음	상대적으로 낮음
시장 규모	전체 액츄에이터 시장의 약 65~70%	전체 액츄에이터 시장의 약 30~35%

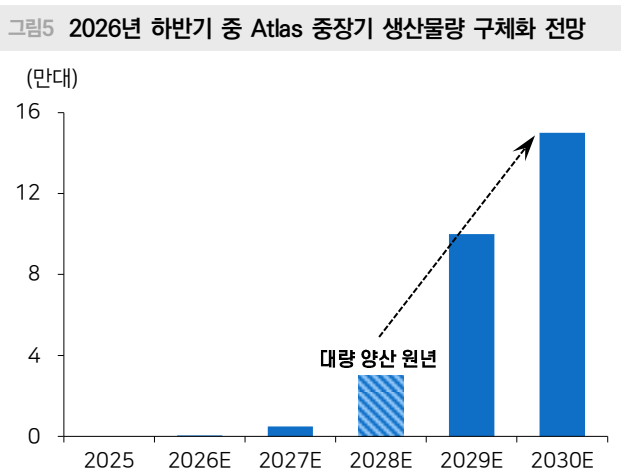
자료: 메리츠증권 리서치센터

표4 현대모비스 SOTP Valuation에 근거하여 적정주가 900,000원 제시		
<b>차량 부품 사업 (십억원)</b>		
매출	63,745	2026년 추정치
EBITDA	4,778	2026년 추정치
EBITDA margin (%)	7.5	2026년 추정치
적정 EV/EBITDA (배)	11.0	2026년 Peer Group 평균에 +50% 할증. 할증 근거는 고마진 A/S 사업
차량 부품 사업 EV	52,561	2026년 기준
<b>휴머노이드 액츄에이터 사업 (십억원)</b>		
액츄에이터 연간 생산량(개)	350,000	2028년 가이드스
판매단가 (ASP, \$)	1,000	2028년 추정치
액츄에이터 매출액	525	2028년 추정치
EBITDA	158	2028년 추정치
EBITDA margin (%)	30.0	2028년 추정치
Peer Group EV/EBITDA 평균 (배)	189.4	2028년 Peer Group 최고치에 +50% 할증. 할증 근거는 기술력, 대량양산 능력, 공급처 확보, 신규 부품 추가
휴머노이드 액츄에이터 사업 EV	29,831	2028년 기준
휴머노이드 액츄에이터 사업 EV	24,866	WACC 8.7%로 2년 할인
<b>합산 가치</b>	<b>77,427</b>	
순차입금	-1,990	
<b>적정 시가총액</b>	<b>79,417</b>	
발행주식수 (천주)	90,737	
적정 주가 (Fair Value, 원)	875,251	
<b>적정 주가 (rounding, 원)</b>	<b>900,000</b>	
현재 주가 (6월 1일 기준 종가)	761,000	
<b>Upside (%)</b>	<b>18.3</b>	

자료 : 메리츠증권 리서치센터



자료: 현대차그룹



자료: Boston Dynamics

**표5 글로벌 부품사 Peer Group Valuation**

기업명	Ticker	시가총액 (조원)	PER(배)			PBR(배)			EV/EBITDA(배)		
			2026E	2027E	2028E	2026E	2027E	2028E	2026E	2027E	2028E
HL만도	204320 KS EQUITY	2.9	15.2	12.8	11.1	1.1	1.0	0.9	6.1	5.3	4.4
한온시스템	018880 KS EQUITY	5.8	27.7	21.6	17.5	1.5	1.4	1.3	7.5	6.7	6.1
현대위아	011210 KS EQUITY	2.5	13.8	11.4	11.1	0.7	0.6	0.6	5.3	4.6	4.4
Aptiv	APTIV US EQUITY	21.6	10.7	9.8	8.6	1.5	1.3	1.2	7.4	6.5	5.5
Autoliv	ALV US EQUITY	14.3	12.1	10.4	9.3	3.4	3.0	2.6	6.8	6.2	5.7
BorgWarner	BWA US EQUITY	22.2	13.8	12.2	11.1	2.5	2.2	1.9	7.5	6.7	6.1
Cummins	CMI US EQUITY	134.2	22.6	19.4	16.3	6.3	5.3	4.5	13.8	11.9	10.4
Aisin Seiki	7259 JP EQUITY	16.6	10.4	8.8	7.4	0.8	0.8	0.7	5.6	4.5	3.7
Denso	6902 JP EQUITY	52.5	11.1	9.7	9.0	0.9	0.9	0.8	5.7	4.6	4.0
Sumitomo Electric	5802 JP EQUITY	94.4	30.4	25.7	21.9	3.6	3.4	3.1	16.0	13.7	11.8
JTEKT	6473 JP EQUITY	6.5	15.9	11.3	9.9	0.9	0.8	0.7	5.4	4.3	3.7
Continental	CON GR EQUITY	24.8	11.0	9.5	8.7	3.0	2.6	2.2	6.3	5.5	5.0
Schaeffler	SHA0 GR EQUITY	17.4	38.0	17.9	11.4	3.8	3.6	3.3	6.6	5.7	4.8
BASF	BAS GR EQUITY	79.4	19.1	17.5	14.9	1.3	1.3	1.3	8.5	8.0	7.3
Hella	HLE GR EQUITY	14.2	26.2	19.9	16.5	n.a	n.a	n.a	7.8	6.8	5.9
<b>Average</b>			<b>17.7</b>	<b>14.1</b>	<b>12.0</b>	<b>2.0</b>	<b>1.8</b>	<b>1.7</b>	<b>7.3</b>	<b>6.4</b>	<b>5.6</b>

자료: Bloomberg, 메리츠증권 리서치센터

**표6 글로벌 액츄에이터 Peer Group Valuation**

기업명	Ticker	시가총액 (조원)	PER(배)			PBR(배)			EV/EBITDA(배)		
			2026E	2027E	2028E	2026E	2027E	2028E	2026E	2027E	2028E
로보티즈	108490 KS EQUITY	4.8	424.0	197.5	101.9	14.8	13.6	12.0	297.0	125.3	83.9
하이젠알앤엠	160190 KS EQUITY	0.9	n.a	233.9	n.a	14.6	14.1	n.a	931.1	133.9	n.a
에스피지	058610 KS EQUITY	2.6	193.1	162.5	133.6	9.6	9.1	8.5	90.5	79.5	67.0
한국피아이엠	448900 KS EQUITY	0.6	260.9	141.1	n.a	n.a	n.a	n.a	n.a	n.a	n.a
Harmonic Drive Systems	6324 JT EQUITY	7.1	134.6	89.7	79.6	9.1	8.5	8.1	51.3	39.4	37.6
Nabtesco	6268 JT EQUITY	6.2	26.4	25.0	23.1	2.2	2.1	1.9	12.0	10.8	10.1
Nidec	6594 JT EQUITY	31.5	17.3	15.1	12.2	1.6	1.5	1.4	9.1	7.9	7.2
Moog Inc.	MOG/A US EQUITY	17.2	33.9	31.1	27.9	5.1	4.5	4.1	19.5	17.5	15.3
Sanhua	002050 CH EQUITY	41.3	41.4	35.9	31.6	5.7	5.1	4.6	26.3	22.7	20.0
Leader Drive	688017 CH EQUITY	12.5	302.1	218.3	152.1	15.1	14.4	13.3	230.8	165.2	126.3
Moon's Electric	603728 CH EQUITY	5.7	171.8	120.9	98.9	8.2	7.8	6.5	89.3	67.4	56.1
형리유압	601100 CH EQUITY	32.5	42.2	34.4	29.1	7.4	6.4	5.6	32.0	26.5	22.3
Tuopu Group	601689 CH EQUITY	24.1	32.0	26.3	23.2	4.1	3.7	3.3	17.7	15.0	14.0
Zhaowei	003021 CH EQUITY	6.1	64.6	49.4	45.9	5.9	5.5	5.1	60.4	47.3	41.7
Estun	002747 CH EQUITY	5.7	104.6	78.5	64.2	9.6	8.8	7.5	54.7	44.0	37.2
Zhongda Leader	002896 CH EQUITY	3.3	143.1	122.7	113.2	11.8	11.1	10.4	n.a	n.a	n.a
Beite	603009 CH EQUITY	3.7	98.3	65.7	61.9	8.6	7.7	6.8	n.a	n.a	n.a
<b>Average</b>			<b>130.6</b>	<b>96.9</b>	<b>66.6</b>	<b>8.3</b>	<b>7.7</b>	<b>6.6</b>	<b>137.3</b>	<b>57.3</b>	<b>41.4</b>

자료: Bloomberg, 메리츠증권 리서치센터

표7 분기 및 연간 실적 Snapshot											
(십억원, %)	1Q25	2Q25	3Q25	4Q25	1Q26	2Q26E	3Q26E	4Q26E	2025	2026E	2027E
<b>매출액</b>	<b>14,752.0</b>	<b>15,936.2</b>	<b>15,031.9</b>	<b>15,397.9</b>	<b>15,560.5</b>	<b>16,197.3</b>	<b>15,820.6</b>	<b>16,166.9</b>	<b>61,118.1</b>	<b>63,745.3</b>	<b>67,272.2</b>
(% YoY)	6.4	8.7	7.4	4.7	5.5	1.6	5.2	5.0	6.8	4.3	5.5
부품	11,474.3	12,606.7	11,674.7	12,044.4	12,041.5	12,695.0	12,289.2	12,639.3	47,800.1	49,665.0	52,656.3
(% YoY)	4.9	7.8	6.7	4.0	4.9	0.7	5.3	4.9	5.9	3.9	6.0
전동화	1,189.6	1,600.4	1,309.7	1,255.1	1,287.2	1,352.0	1,344.7	1,397.4	5,354.8	5,381.3	5,561.0
(% YoY)	-36.6	-7.2	-17.0	-17.1	8.2	-15.5	2.7	11.3	-20.0	0.5	3.3
부품제조	3,485.4	3,603.1	3,516.5	3,608.1	3,605.1	3,747.0	3,747.1	3,784.9	14,213.1	14,884.1	0.0
(% YoY)	16.7	7.7	14.0	5.9	3.4	4.0	6.6	4.9	10.8	4.7	-100.0
모듈조립	6,799.4	7,403.2	6,848.5	7,181.2	7,149.2	7,596.0	7,197.4	7,457.0	28,232.3	29,399.6	31,104.4
(% YoY)	12.0	11.8	9.1	7.8	5.1	2.6	5.1	3.8	10.1	4.1	5.8
AS	3,277.8	3,329.5	3,357.2	3,353.6	3,519.0	3,502.3	3,531.4	3,527.6	13,318.0	14,080.3	14,615.9
(% YoY)	11.8	12.3	9.7	7.2	7.4	5.2	5.2	5.2	10.2	5.7	3.8
<b>OP</b>	<b>776.7</b>	<b>870.0</b>	<b>780.3</b>	<b>930.5</b>	<b>802.6</b>	<b>897.9</b>	<b>944.4</b>	<b>1,002.1</b>	<b>3,357.5</b>	<b>3,647.1</b>	<b>4,019.6</b>
(% YoY)	43.1	36.8	-14.1	-5.6	3.3	3.2	21.0	7.7	9.2	8.6	10.2
부품	-99.9	42.3	-37.0	170.6	-121.3	-12.7	36.9	88.5	75.9	-8.7	263.3
(% YoY)	-46.0	-134.1	-139.9	-2.0	21.4	-130.0	-199.6	-48.1	-278.7	-111.4	-3,142.9
AS	876.6	827.7	817.3	759.9	923.9	910.6	907.6	913.6	3,281.5	3,655.8	3,756.3
(% YoY)	20.4	8.9	0.2	-6.4	5.4	10.0	11.0	20.2	5.3	11.4	2.7
<b>RP</b>	<b>1,471.1</b>	<b>1,345.3</b>	<b>1,260.9</b>	<b>1,037.9</b>	<b>1,291.8</b>	<b>1,455.3</b>	<b>1,498.7</b>	<b>1,525.2</b>	<b>5,115.2</b>	<b>5,845.9</b>	<b>6,241.8</b>
(% YoY)	20.3	-4.7	-3.5	-21.6	-12.2	8.2	18.9	47.0	-2.8	14.3	6.8
<b>NP</b>	<b>1,031.0</b>	<b>932.5</b>	<b>929.4</b>	<b>762.9</b>	<b>881.5</b>	<b>1,104.5</b>	<b>1,137.5</b>	<b>1,188.9</b>	<b>3,655.8</b>	<b>4,387.3</b>	<b>4,684.5</b>
(% YoY)	19.7	-6.4	1.1	-40.3	-14.5	18.4	22.4	55.8	-9.9	20.0	6.8
OP margin (%)	5.3	5.5	5.2	6.0	5.2	5.5	6.0	6.2	5.5	5.7	6.0
부품 (%)	-0.9	0.3	-0.3	1.4	-1.0	-0.1	0.3	0.7	0.2	0.0	0.5
AS (%)	26.7	24.9	24.3	22.7	26.3	26.0	25.7	25.9	24.6	26.0	25.7
RP margin (%)	10.0	8.4	8.4	6.7	8.3	9.0	9.5	9.4	8.4	9.2	9.3
NP margin (%)	7.0	5.9	6.2	5.0	5.7	6.8	7.2	7.4	6.0	6.9	7.0

자료: 현대모비스, 메리츠증권 리서치센터

## Company Data

### 현대모비스 (012330)

KOSPI	8,788.38pt
시가총액	690,475억원
발행주식수	8,960만주
유동주식비율	65.14%
외국인비중	37.54%
52주 최고/최저가	768,000원/246,500원
평균거래대금	3,078.9억원

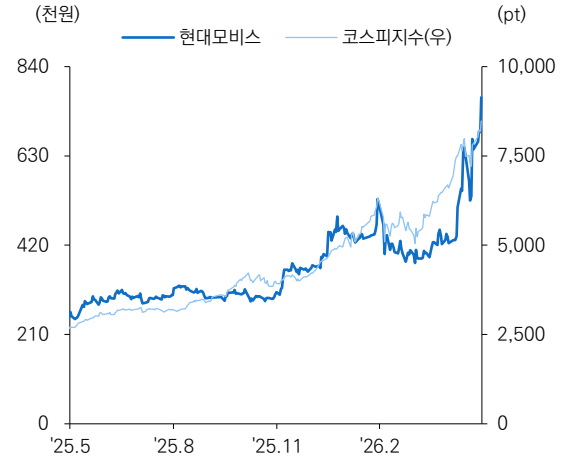
### 주요주주(%)

기아 외 7 인	32.70
국민연금공단	9.51
미래에셋자산운용 외 9 인	5.33

### 주가상승률(%)

	1개월	6개월	12개월
절대주가	79.1	150.7	200.8
상대주가	34.4	11.9	-7.7

### 주가그래프



### Financial Data

(십억원)	매출액	영업이익	순이익 (지배주주)	EPS (원) (지배주주)	증감률 (%)	BPS (원)	PER (배)	PBR (배)	EV/EBITDA (배)	ROE (%)	부채비율 (%)
2024	57,237.0	3,073.5	4,055.6	43,481.5	19.6	495,900	17.7	1.55	16.8	9.3	44.4
2025	61,118.1	3,357.5	3,655.8	39,683.8	-8.7	542,370	19.4	1.42	15.0	7.7	43.1
2026E	63,745.3	3,647.1	4,387.3	48,354.5	21.8	584,191	15.9	1.31	14.2	8.6	38.5
2027E	67,272.2	4,019.6	4,684.5	51,630.1	6.8	627,851	14.9	1.22	12.8	8.5	35.5
2028E	69,869.8	4,367.1	4,976.2	54,845.2	6.2	674,232	14.0	1.14	11.9	8.4	31.4

## 현대모비스 (012330)

### Income Statement

(십억원)	2024	2025	2026E	2027E	2028E
매출액	57,237.0	61,118.1	63,745.3	67,272.2	69,869.8
매출액증가율(%)	-3.4	6.8	4.3	5.5	3.9
매출원가	49,174.4	52,288.2	54,505.6	57,476.1	59,631.8
매출총이익	8,062.6	8,829.9	9,239.8	9,796.1	10,238.0
판매관리비	4,989.2	5,472.5	5,592.7	5,776.6	5,870.9
<b>영업이익</b>	<b>3,073.5</b>	<b>3,357.5</b>	<b>3,647.1</b>	<b>4,019.6</b>	<b>4,367.1</b>
영업이익률(%)	5.4	5.5	5.7	6.0	6.3
금융손익	325.7	250.9	276.2	299.2	321.5
종속/관계기업손익	1,787.7	1,400.0	1,746.5	1,745.1	1,762.1
기타영업외손익	77.6	106.7	176.1	177.9	179.6
세전계속사업이익	5,264.5	5,115.2	5,845.9	6,241.8	6,630.3
법인세비용	1,204.3	1,450.4	1,452.4	1,550.7	1,647.3
<b>당기순이익</b>	<b>4,060.2</b>	<b>3,664.7</b>	<b>4,393.5</b>	<b>4,691.1</b>	<b>4,983.0</b>
지배주주지분 순이익	4,055.6	3,655.8	4,387.3	4,684.5	4,976.2

### Balance Sheet

(십억원)	2024	2025	2026E	2027E	2028E
유동자산	28,424.1	30,366.4	32,340.7	34,069.9	35,385.5
현금및현금성자산	4,788.5	4,922.4	5,134.0	5,418.0	5,627.2
매출채권	9,914.3	10,221.1	10,836.7	11,772.6	12,227.2
재고자산	6,762.9	6,861.8	7,649.4	8,072.7	8,384.4
비유동자산	38,172.8	40,034.1	41,076.2	43,103.4	44,972.4
유형자산	12,003.5	12,346.6	12,908.9	13,368.5	13,857.5
무형자산	1,167.2	1,265.6	1,356.7	1,440.9	1,518.9
투자자산	23,437.8	24,788.9	25,854.4	27,284.9	28,338.4
<b>자산총계</b>	<b>66,596.9</b>	<b>70,400.5</b>	<b>73,416.8</b>	<b>77,173.3</b>	<b>80,357.9</b>
유동부채	12,745.2	13,058.0	12,187.9	11,870.7	10,754.6
매입채무	6,747.6	6,691.4	7,012.0	7,063.6	6,987.0
단기차입금	647.8	796.1	788.1	780.3	772.4
유동성장기부채	569.2	510.6	505.5	500.4	495.4
비유동부채	7,733.5	8,129.8	8,221.4	8,333.6	8,425.8
사채	199.8	59.9	61.7	63.6	65.5
장기차입금	1,727.7	1,758.6	1,790.0	1,822.0	1,854.6
<b>부채총계</b>	<b>20,478.7</b>	<b>21,187.7</b>	<b>20,409.3</b>	<b>20,204.3</b>	<b>19,180.4</b>
자본금	491.1	491.1	491.1	491.1	491.1
자본잉여금	1,367.3	1,377.2	1,377.2	1,377.2	1,377.2
기타포괄이익누계액	1,883.2	2,430.0	2,430.0	2,430.0	2,430.0
이익잉여금	42,911.2	45,224.6	49,028.3	52,993.4	57,205.2
비지배주주지분	37.3	45.2	36.2	32.6	29.3
<b>자본총계</b>	<b>46,118.2</b>	<b>49,212.8</b>	<b>53,007.5</b>	<b>56,969.0</b>	<b>61,177.5</b>

### Statement of Cash Flow

(십억원)	2024	2025	2026E	2027E	2028E
<b>영업활동 현금흐름</b>	<b>4,252.7</b>	<b>4,472.5</b>	<b>3,092.2</b>	<b>3,298.3</b>	<b>4,103.7</b>
당기순이익(손실)	4,060.2	3,664.7	4,393.5	4,691.1	4,983.0
유형자산상각비	902.9	1,065.4	1,021.3	1,124.4	1,173.3
무형자산상각비	81.7	102.4	109.8	116.6	122.9
운전자본의 증감	-821.8	-707.6	-1,082.7	-1,307.6	-842.9
<b>투자활동 현금흐름</b>	<b>-4,589.1</b>	<b>-3,233.7</b>	<b>-2,311.0</b>	<b>-2,309.3</b>	<b>-3,144.9</b>
유형자산의증가(CAPEX)	-2,204.1	-1,347.8	-1,500.0	-1,500.0	-1,500.0
투자자산의감소(증가)	-837.8	-476.3	-1,065.6	-1,430.4	-1,053.6
<b>재무활동 현금흐름</b>	<b>-255.0</b>	<b>-1,204.7</b>	<b>-569.6</b>	<b>-705.0</b>	<b>-749.6</b>
차입금의 증감	-754.6	-191.3	-13.1	-12.9	-12.8
자본의 증가	-163.0	-414.5	0.0	0.0	0.0
현금의 증가(감소)	-290.9	133.9	211.6	284.0	209.2
기초현금	5,080.8	4,789.9	4,922.4	5,134.0	5,418.0
기말현금	4,788.5	4,922.4	5,134.0	5,418.0	5,627.2

### Key Financial Data

	2024	2025	2026E	2027E	2028E
<b>주당데이터(원)</b>					
SPS	613,652	663,440	702,563	741,434	770,063
EPS(지배주주)	43,482	39,684	48,355	51,630	54,845
CFPS	50,226	59,767	46,011	50,761	54,516
EBITDAPS	43,508	49,123	52,663	57,979	62,417
BPS	495,900	542,370	584,191	627,851	674,232
DPS	6,000	6,500	8,000	8,500	9,000
배당수익률(%)	0.8	0.8	1.0	1.1	1.2
<b>Valuation(Multiple)</b>					
PER	17.7	19.4	15.9	14.9	14.0
PCR	15.3	12.8	16.7	15.1	14.1
PSR	1.3	1.2	1.1	1.0	1.0
PBR	1.55	1.42	1.31	1.22	1.14
EBITDA(십억원)	4,058.1	4,525.3	4,778.3	5,260.6	5,663.3
EV/EBITDA	16.8	15.0	14.2	12.8	11.9
<b>Key Financial Ratio(%)</b>					
자기자본이익률(ROE)	9.3	7.7	8.6	8.5	8.4
EBITDA 이익률	7.1	7.4	7.5	7.8	8.1
부채비율	44.4	43.1	38.5	35.5	31.4
금융비용부담률	0.2	0.3	0.3	0.3	0.3
이자보상배율(x)	2.4	1.9	2.0	2.2	2.3
매출채권회전율(x)	5.8	6.1	6.1	6.0	5.8
재고자산회전율(x)	9.3	9.0	8.8	8.6	8.5

**Compliance Notice**

본 조사분석자료는 제3자에게 사전 제공된 사실이 없습니다. 당사는 자료작성일 현재 본 조사분석자료에 언급된 종목의 지분을 1% 이상 보유하고 있지 않습니다. 본 자료에서 해당 추천 종목을 작성한 애널리스트는 자료작성일 현재 추천 종목과 재산적 이해관계가 없습니다. 본 자료에 게재된 내용은 본인의 의견을 정확하게 반영하고 있으며, 외부의 부당한 압력이나 간섭 없이 신의 성실하게 작성되었음을 확인합니다.

본 자료는 투자자들의 투자판단에 참고가 되는 정보제공을 목적으로 배포되는 자료입니다. 본 자료에 수록된 내용은 당사 리서치센터의 추정치로서 오차가 발생할 수 있으며 정확성이나 완벽성은 보장하지 않습니다. 본 자료를 이용하시는 분은 본 자료와 관련한 투자의 최종 결정은 자신의 판단으로 하시기 바랍니다. 따라서 어떠한 경우에도 본 자료는 투자 결과와 관련한 법적 책임소재의 증빙자료로 사용될 수 없습니다. 본 조사분석자료는 당사 고객에 한하여 배포되는 자료로 당사의 허락 없이 복사, 대여, 배포 될 수 없습니다.

**투자등급 관련사항 (2023년 8월 4일부터 기준 변경 시행)**

기업	향후 12개월간 추천기준일 직전 1개월간 평균종가대비 추천종목의 예상 목표수익률을 의미
추천기준일 직전 1개월간 종가대비 3등급	Buy 추천기준일 직전 1개월(20거래일)간 평균종가대비 +20% 이상 Hold 추천기준일 직전 1개월(20거래일)간 평균종가대비 -20% 이상 ~ +20% 미만 Sell 추천기준일 직전 1개월(20거래일)간 평균종가대비 -20% 미만
산업	시가총액기준 산업별 시장비중 대비 보유비중의 변화를 추천
추천기준일 시장지수대비 3등급	Overweight (비중확대) Neutral (중립) Underweight (비중축소)

**투자의견 비율**

투자의견	비율
매수	89.1%
중립	10.3%
매도	0.5%

2026년 3월 31일 기준으로 최근 1년간 금융투자상품에 대하여 공표한 최근일 투자등급의 비율

**현대모비스 (012330) 투자등급변경 내용**

\* 적정주가 대상시점 1년이며, 투자등급변경 그래프는 수정주가로 작성됨

변경일	자료형식	투자의견	적정주가 (원)	담당자	과리율(%)*		주가 및 적정주가 변동추이
					평균	최고(최저)	
2024.04.26	기업브리프	Buy	300,000	김준성	-22.2	-13.8	
2025.01.24	기업브리프	Buy	350,000	김준성	-25.6	-14.4	
2025.07.07	기업브리프	Buy	400,000	김준성	-18.2	21.9	
2026.01.28	기업브리프	Buy	500,000	김준성	-7.6	53.6	
2026.06.02	기업브리프	Buy	900,000	김준성	-	-	